

УДК 597.6(470.4)

РАСПРОСТРАНЕНИЕ ГРЕБЕНЧАТОГО ТРИТОНА В СРЕДНЕМ ПОВОЛЖЬЕ: МАТЕРИАЛЫ К КАДАСТРУ

© 2019 А.И. Файзулин

Институт экологии Волжского бассейна РАН –
филиал Самарского федерального исследовательского центра РАН, г. Тольятти (Россия)

Поступила 10.06.2019

В сообщении представлены данные о 74 географических пунктах находок гребенчатого тритона на территории Среднего Поволжья. Приводятся сведения о границе ареала данного вида. Отмечено исчезновение популяций вида в юго-восточной части региона.

Ключевые слова: хвостатые земноводные, гребенчатый тритон, Среднее Поволжье, распространение.

Faizulin A.I. Distribution of crested newt in the Middle Volga region: materials for the inventory. – The report presents data on 74 geographical locations of finds of crested newt in the Middle Volga region. Information about the range boundary of this species is given. The disappearance of species populations in the South-Eastern part of the region was noted.

Key words: tailed amphibians, crested newt, Middle Volga region, distribution

Гребенчатый тритон *Triturus cristatus* (Laurenti, 1768) распространен от Балкан, Альп, Средней Волги на юге до южной Скандинавии, Карелии, Пермской и Свердловской области на севере. Ареал охватывает центральные районы Европы от Франции до Урала и заходит в Зауралье, на территорию Курганской области. В настоящее время, численность гребенчатого тритона сокращается, в частности исчезают популяции на южной периферии ареала.

В нашем сообщении представлены данные о распространении данного вида в регионе Среднего Поволжья - территории от устья Камы и г. Вольска с севера на юг и от г. Пенза до г. Бузулук с запада на восток (по: Мельниченко, 1941)

Первой работой, где отмечаются гребенчатый тритон для Среднего Поволжья, можно считать отчет М. Д. Рузского (1864–1948), «Результаты исследования земноводных и пресмыкающихся в Казанской губ. и местностях с нею смежных», вид отмечен под биноменом *Molge cristata*, в бывших Чистопольском и Спасском уездах Казанской губернии, в долине Волги в Симбирском и Курмышском уездах Симбирской губернии (Рузский, 1894, с. 2).

Н.А. Зарудный (1859–1919) отмечает распространение гребенчатого тритона в Оренбургском крае, под названием *Triton cristatus* (Зарудный, 1896, с. 362).

Б.М. Житков (1872–1943) в статье «Очерки природы Среднего Поволжья» пишет об амфибиях: «Переходя к фауне земноводных и пресмыкающихся поймы Алатыря, я не буду останавливаться на фауне первых, которая заключается в себе те виды, которые свойственны средней России вообще». Далее, в примечании, автор перечисляет 7 видов, в том числе гребенчатого тритона под названием *Triton cristatus*, в «пойме р. Алатырь» (Житков, 1900, с. 9). Для фауны региона Среднего, Нижнего Поволжья и Заволжья, отмечен гребнистый тритон *Triton cristatus* (Гаврилов, Ососков, 1901, с. 95).

Под тем же латинским названием, указывает данный вид в разделе «Животные земноводных» справочной книги Пензенской губернии, вышедшей под редакцией В. П. Попова. П.В. Терентьев (1903–1971) публикует статью «К познанию пресмыкающихся и земноводных Чувашской АССР», где вид указан с подвидовым названием *Molge cristata cristata* (Терентьев, 1935, с. 56).

В заметке В.А. Кизерицкого (1938) для фауны Жигулей называются 10 видов амфибии, отмечается отсутствие в фауне Куйбышевской (ныне Самарской) области квакши. П.А. Положенцев во втором издании «Животного мира

Файзулин Александр Ильдусович, кандидат биологических наук, заместитель директора, alexandr-faizulin@yandex.ru

Среднего Поволжья» (1941) расширяет, по сравнению с первым изданием (1937), список земноводных, добавляя в него гребенчатого тритона.

Вид указывается для территории Среднего Поволжья в целом (Положенцев, 1941; Файзулин, 2012); Самарского края (Хрущова, 1924), в Куйбышевской (Горелов, 1990), ныне Самарской области (Горелов, 1996, 1998; Файзулин и др., 2018; Файзулин, 2019), ее Ставропольском районе (Вехник, Саксонов, 1998), на Самарской Луке (Бирюкова и др., 1986; Магдеев, 1999; Губернаторов, Губернаторова, 2001); в Ульяновской области (Гайниев, 1959, 1963, 1978; Кривошеев и др., 2001). Вид также указывался для Сызранский район, с. Рамено, 3М МГУ.734, Г. Иверсен, 07.1878, ранее с географической привязкой «Саратов» (Дороватовский, 1913; Кузьмин, 1999; Литвинчук, Боркин, 2009).

Вид указан для Жигулевского – «района

Жигулей» (Кизерицкий, 1939), Присурского (Файзулин, Чихляев, 2015) заповедников и заповедника Приволжская лесостепь (Боркин, Кевер, 1989; Кузьмин, 1999; Бакиев и др., 2003; Кривошеев, Файзулин, 2004; Файзулин и др., 2013; данные автора). Отмечен в федеральных национальных парках – «Смольный» (Кузнецов, 2002; Гришуткин и др., 2013), «Чаваш Варманэ» (Владимирова и др., 2008; Файзулин, Чихляев, 2015), «Самарская Лука», «Бузулукский бор» (Ручин, Рыжов, 2006; Файзулин, 2009а; Дебело, Чибилев, 2013; Файзулин и др., 2013; Файзулин, Чихляев, 2017; данные автора). Вид нами не обнаружен в национального парке «Бузулукский бор» (Файзулин, 2009б) и муниципальном парке «Самарский» (ППРЗ «Красносамарский сосняк») (Файзулин, Ткаченко, 2009).

Географическое распространение в районе исследования представлено на рис. 4.2.2.

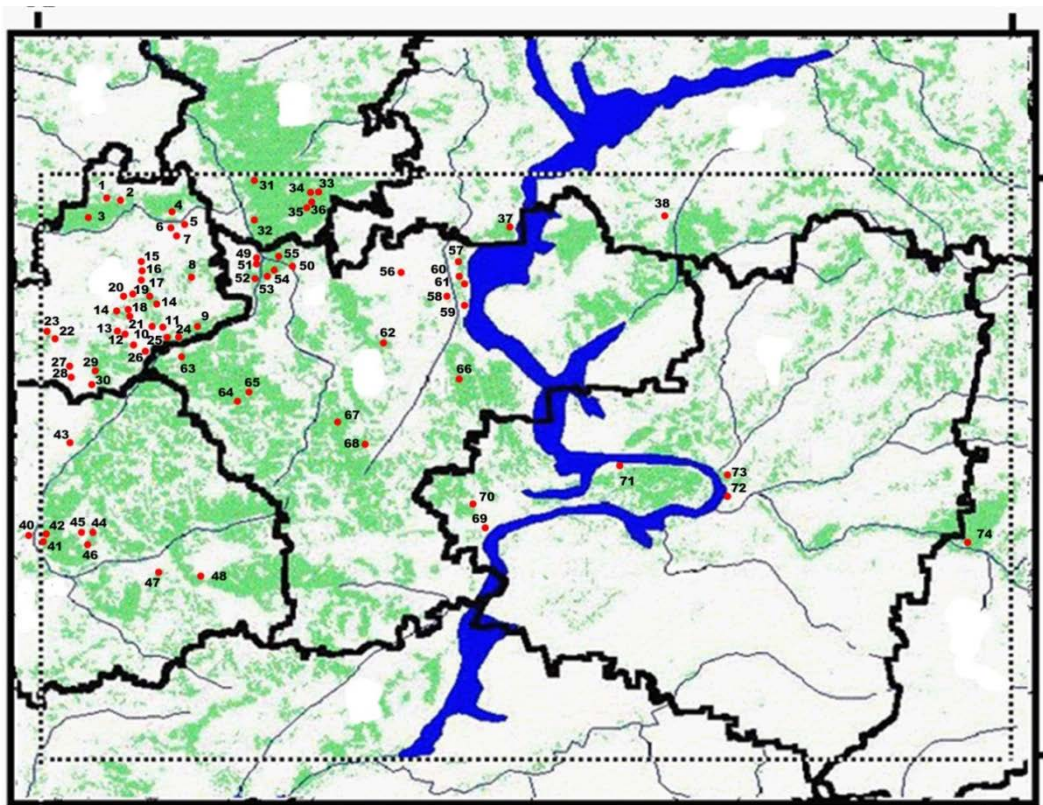


Рис. 1. Распространение гребенчатого тритона в Среднем Поволжье (кадастр в тексте сообщения)

Кадастр к рис. 1. Республика Мордовия: 1. Большеигнатовский район, НП «Смольный», пос. Лесной (Ручин, 2010); 2. Большеигнатовский район, НП «Смольный», д. Барахманы (Ручин, 2010); 3. Ичалковский район, НП «Смольный», окр. с. Обрезки 2004, 2005 (Ручин, Рыжов, 2006; Ручин, 2010); 4. Ардатовский район, в 3,8

км к юго-востоку от пос. Октябрьский, 2002 (Ручин, Рыжов, 2006); 5. Ардатовский район, окр. д. Андреевка, 2003 (Ручин, Рыжов, 2006; Ручин, 2010); 6. Ардатовский район, д. Каласево (Ручин, 2010); 7. Ардатовский район, пос. Октябрьский (Ручин, 2010); 8. Дубенский район, окр. д. Антоновка, 2003 (Ручин, Рыжов, 2006; Ручин,

2010); 9. Лямбирский район, в 2 км к северо-востоку от пос. Дальний 2002 (Ручин, Рыжов, 2006); 10. Лямбирский район, пос. Большая Елховка (Ручин, 2010); 11. Лямбирский район, пос. Атемар (Ручин, 2010); 12. Лямбирский район, окр. пос. Большая Елховка, 2002 (Ручин, Рыжов, 2006); 13. Лямбирский район, окр. с. Атемар, 2003 (Ручин, Рыжов, 2006); 14. Чамзинский район, окр. пос. Чамзинка и Комсомольский 2003, 2005 (Ручин, Рыжов, 2006; Ручин, 2010); 15. Чамзинский район, окр. с. Большое Маресево, 2001, 2002 (Ручин, Рыжов, 2006; Ручин, 2010); 16. Чамзинский район, в 4-5 м к востоку от с. Большое Маресево, 2002 (Ручин, Рыжов, 2006; Ручин, 2010); 17. Чамзинский район, с. Иванова Поляна, 2002 (Ручин, Рыжов, 2006; Ручин, 2010); 18. Чамзинский район, пос. Киржеманы (Ручин, 2010); 19. Чамзинский район, в 4 км к юго-востоку от с. Киржеманы, истоки р. Малая Кша, 2004, 2005 (Ручин, Рыжов, 2006); 20. Чамзинский район, дер. Горбуновка и Каменка (Ручин, 2010); 21. Чамзинский район, близ с. Знаменское, 2004 (Ручин, Рыжов, 2006; Ручин, 2010); 22. г. Саранск (Garanin, 2000; Ручин, Рыжов, 2006; Ручин, 2010); 23. Октябрьский район, окр. с. Горяйновка, 2004 (Ручин, Рыжов, 2006; Ручин, 2010); 24. Большеберезниковский район, близ с. Судосево, 2004, 2005 (Ручин, Рыжов, 2006; Ручин, 2010); 25. Большеберезниковский район, Симкино (Гаранин, 1971, 1983; Астрадамов, Алышева, 1979), Симкинское лесничество, пойменные озера в 12 км к югу от с. Симкино (Ручин, Рыжов, 2006) в 9 км к югу от с. Симкино (Ручин, 2010); 26. Большеберезниковский район, д. Дегилевка (Ручин, Рыжов, 2006); 27. Кочкуровский район, с. Воробевка, 2002 (Ручин, Рыжов, 2006; Ручин, 2010); 28. Кочкуровский район, окр. с. Новая Пырма, 2004 (Ручин, Рыжов, 2006; Ручин, 2010); 29. Кочкуровский район, в 2 км к юго-востоку от с. Старые Турдаки, 2003 (Ручин, Рыжов, 2006; Ручин, 2010); 30. Кочкуровский район, в 2 км к юго-востоку от с. Сабаево, близ оздоровительных лагерей 2002, 2003, 2005 (Ручин, Рыжов, 2006; Ручин, 2010).

Республика Чувашия: 31. Алатырский район, заповедник Присурский, 41 квартал, пруд в карьере (Артаев и др., 2010; Файзу-

лин, Чихляев, 2015): ИЭВБ РАН; 32. г. Алатырь (Garanin, 2000); 33. Шемуршинский район, НП «Чаваш Вармане», в окр. урочища Кириллстан (Артаев и др., 2010; Файзулин, Чихляев, 2015); 34. Шемуршинский район, НП «Чаваш Вармане», кордон Ломка (Артаев и др., 2010; Файзулин, Чихляев, 2015); 35. Шемуршинский район, НП «Чаваш Вармане», с. Бичурга-Баишево (Артаев и др., 2010; Файзулин, Чихляев, 2015); 36. Шемуршинский район, НП «Чаваш Вармане», пос. Кучеки (Артаев и др., 2010; Файзулин, Чихляев, 2015). **Республика Татарстан:** 37. Тетюшинский район, Щучьи горы (Иксанова, Файзулин, 2006); 38. Алькеевский район, окр. с. Юхмачи (Garanin, 2000). **Пензенская область:** 39. Кондольский район, окр. с. Танеевка: 52°53' с.ш./44°53' в.д., 2000 (Закс и др., 2011а); 40. Пензенский район, окр. г. Пенза, Большой Арбековский лес: 53°12' с.ш./44°54' в.д., 2001 (Закс и др., 2011а); 41. Пензенский район, окр. г. Пенза, Западная поляна в районе с/х техникума: 53°11' с.ш./44°58' в.д., 2001 (Закс и др., 2011а); 42. Пензенский район, окр. ст. Селикса: 53°12' с.ш./45°12' в.д., 2001 (Закс и др., 2011а); 43. Лунинский район, 2,5 км к югу от ст. Гольцовка: 53°36' с.ш./45°05' в.д., 2000 (Закс и др., 2011а); 44. Бессоновский район, окр. с. Чемодановка, пойма р. Вядя: 53°16' с.ш./45°16' в.д., 2001 (Закс и др., 2011а); 45. с. Междуречье [д. Столыпино, бывш. Городищенский уезд] (ЗМ МГУ.976; Гаранин, 1983; Garanin, 2000); 46. Городищенский район, окр. с. Средняя Елюзань, ООПТ «Моховое»: 52°58' с.ш./45°56' в.д., 1999 (Закс и др., 2011а); 47. Камешкирский район, участок «Борок» ГПЗ «Приволжская лесостепь» (Павлов, 1999): 52°56' с.ш./46°18' в.д., 1996–2001 (Закс и др., 2011а); 48. Неверкинский район, пойма р. Кадады, в 3 км к северо-западу от с. Старая Андреевка: 52°51' с.ш./46°36' в.д., 1996, 2001 (Закс и др., 2011а).

Ульяновская область: 49. Сурский район, 1,5 км на северо-запад от с. Сара, 1987 (Кривошеев и др., 2002); 50. Сурский район, 2 км северо-западнее с. Полянки, 1987 (Кривошеев и др., 2002); 51. Сурский район, 3-4 км восточнее с. Полянки, 1987 (Кривошеев и др., 2002); 52. Сурский рай-

он, пос. Сурское (Garanin, 2000); 53. Сурский район, 7 км восточнее с. Барышская Слобода, 1987 (Кривошеев и др., 2002); 54. Сурский район, 2-3 км западнее с. Богдановка, 1992 (Кривошеев и др., 2002); 55. Сурский район, 1,5 км юго-восточнее с. Бол. Чилим, 1992 (Кривошеев и др., 2002); 56. Цильнинский район, 7 км восточнее с. Чириково, 1988 (Кривошеев и др., 2002); 57. Ульяновский район, 1 км севернее от дома отдыха Дубки, 1990 (Кривошеев и др., 2002); 58. Ульяновский район, окр. с. Захарьевский рудник: ИЭВБ.59А/257–258 (Файзулин, 2009б); УлГУ.4.2/4; УлГУ.5.2/5 (Кривошеев, 2004). 59. г. Ульяновск (Гаранин, 1983; Осипова, 1993; Garanin, 2000); 60. Ульяновский район, окр. д. Новая Беденьга, 1991 (Кривошеев и др., 2002); 61. Ульяновский район, окр. пос. Поливно, 1991 (Кривошеев и др., 2002); 62. Майнинский район, 2 км южнее с. Абрамовка, 1985 (Кривошеев и др., 2002); 63. Инзенский район, 1,5 км северо-западнее с. Тяпино, 1995 (Кривошеев и др., 2002); 64. Инзенский район, 5 км восточнее с. Вырыпаевка, 1991 (Кривошеев и др., 2002); 65. Инзенский район, 2 км юго-западнее пос. Глотовка, 1992 (Кривошеев и др., 2002); 66. Теренгульский район, окр. с. Подкуровка, 1986, 2001 (Кривошеев и др., 2002); 67. Барышский район, 4 км севернее с. Старая Ханинеевка, 1996 (Кривошеев и др., 2002); 68. Барышский район, 5 км юго-восточнее с. Новая Ханинеевка, 1996 (Кривошеев и др., 2002).

Самарская область: 69. Сызранский район, окр. пос. Новокашпирский; 70. Сызранский район, с. Рамено: ЗМ МГУ.734, Г. Иверсен, 07.1878, ранее указывалась с географической привязкой «Саратов» (Дороватовский, 1913; Литвинчук, Боркин, 2009; Файзулин и др., 2013); 71. Ставропольский район (Вехник, Саксонов, 1998; Garanin, 2000), район Жигулевских гор (Кизерицкий, 1939; Файзулин и др., 2013); 72. г. Самара (Бакиев, Файзулин, 2001; Бакиев и др., 2002а, б; Бакиев и др., 2003б; Бакиев, Файзулин, 2002а; Arntzen, 2003; Литвинчук, Боркин, 2009; Файзулин и др., 2013); 73. Красноглинский район г. Самара, пос. Управленческий (Бакиев, Файзулин, 2002б; Литвинчук, Боркин, 2009; Кузовенко, Фай-

зулин, 2013; Файзулин и др., 2013; Файзулин, Кузовенко, 2015).

Оренбургская область: 74. Бузулукский бор (Райский, 1951; Чибилев, 1995), на границе Самарской и Оренбургской областей (Чибилев, 1995; Литвинчук, Боркин, 2009; Дебело, Чибилев, 2013).

По нашим данным, южная граница распространения проходит от Пензенской области, южнее р. Сура, через Предволжье по югу Ульяновской области, далее через окрестности г. Сызрань (пос. Новокашпирский) и, возможно, в окрестности с. Рамено Сызранского района (Литвинчук, Боркин, 2009). В Заволжье южный предел распространения находится в черте г. Самара. Судя по немногочисленным находкам в Левобережье, южная граница распространения проходит через Восточное Закамье Республики Татарстан, г. Заинск (Файзулин и др., 2013). Сообщения о находках вида в западной части Оренбургской области (Зарудный, 1896), для района Бузулукского бора (Чибилев, 1995; Дебело, Чибилев, 2013) в настоящее время не подтверждаются нашими исследованиями (Файзулин, 2009а, 2016).

СПИСОК ЛИТЕРАТУРЫ

Артаев О.Н., Ручин А.Б., Рыжов М.К. Аннотированный список низших позвоночных национального парка «Чаваш Вармане», отмеченных в 2009 году // Науч. тр. национального парка «Чаваш Вармане». 2010. Т. 3. С. 95-100.

Бакиев А.Г., Кривошеев В.А., Файзулин А.И., Епланова Г.В., Песков А.Н. Земноводные и пресмыкающиеся крупных городов Самарской и Ульяновской областей // Биоразнообразие и биоресурсы Среднего Поволжья и сопредельных территорий: Сб. мат., посвящ. 125-летию Казан. гос. пед. ун-та. Казань, 2002. С. 105-106.

Бакиев А.Г., Файзулин А.И. Земноводные и пресмыкающиеся Самарской области: Методическое пособие. Самара: ОРФ «Самарская Лука», 2001. 68 с.

Бакиев А.Г., Файзулин А.И. Земноводные и пресмыкающиеся Самарской области: Методическое пособие. 2-е изд.-ие. Самара: ОРФ «Самарская Лука», 2002. 68 с.

Бакиев А.Г., Файзулин А.И. Материалы к кадастру земноводных и пресмыкающихся Самарской области // Материалы к кадастру амфибий и рептилий бассейна Средней Волги. Н. Новгород: Междунар. Социально-экологический Союз; Экоцентр «Дронт», 2002. С. 97-132.

- Бакиев А.Г., Файзулин А.И., Кривошеев В.А., Епланова Г.В., Песков А.Н.** Земноводные и пресмыкающиеся, обитающие на городских территориях в Самарской и Ульяновской областях // Актуальные проблемы герпетологии и токсинологии: Сб. науч. тр. Вып. 6. Тольятти, 2003. С. 3-9.
- Бирюкова Е.Г., Горелов М.С., Евдокимов Л.А.** Природа Самарской Луки: Учебное пособие. Куйбышев: КуГПИ, 1986. 88 с.
- Боркин Л.Я., Кревер В.Г.** Охрана амфибий и рептилий в заповедниках РСФСР // Амфибии и рептилии заповедных территорий: Сб. науч. тр. ЦНИЛ Главохоты РСФСР. М., 1987. С. 39-53.
- Вехник В.П., Саксонов С.В.** Земноводные, пресмыкающиеся и млекопитающие Ставропольского района Самарской области, нуждающиеся в охране // Проблемы охраны и рационального использования природных экосистем и биологических ресурсов: Материалы Всерос. науч.-практ. конф. Пенза, 1998. С. 306-309.
- Владимирова Е.В., Воронов Л.Н., Яковлев А.А.** Герпетофауна национального парка «Чаваш вармане» // Науч. тр. национального парка «Чаваш Вармане». 2008. Т. 2. С. 43-47.
- Гаврилов Н.Г., Ососков П.А.** Растительный и животный мир // Россия: Полное географическое описание нашего отечества. Настольная и дорожная книга для русских людей Т. 6. Среднее и Нижнее Поволжье и Заволжье. СПб.: Издание А.Ф. Девриена, 1901. С. 69-110.
- Гайниев С.С.** Позвоночные животные Ульяновской области: Методическое пособие. Ульяновск: УлГПУ, 1959. 76 с.
- Гайниев С.С.** Водные животные и рыбный промысел // Природа Ульяновской области. Казань: Изд-во Казан. ГУ, 1963. С. 390-396.
- Гайниев С.С.** Водные животные и рыбный промысел // Природные условия Ульяновской области. Казань: Изд-во Казан. ГУ, 1978. С. 270-273.
- Гаранин В.И.** Земноводные и пресмыкающиеся Волжско-Камского края. М.: Наука, 1983. 175 с.
- Горелов М.С.** Животный мир // Самарская область: Учебное пособие. Самара: ПО «СамВен», 1996. С. 53-82.
- Горелов М.С.** Животный мир // Самарская область: Учебное пособие. Изд. 2-е, исправл. и доп. Самара: ЗАО «Самарский информационный концерн», 1998. С. 39-57.
- Гришуткин Г.Ф., Лапшин А.С., Спиридонов С.Н., Артаев О.Н., Ручин А.Б., Кузнецов В.А., Андрейчев А.В.** Позвоночные животные Национального парка «Смольный» (аннотированный список видов). М.: Изд-во Комиссии РАН по сохранению биологического разнообразия, 2013. 56 с.
- Губернаторова И.В., Губернаторов А.Е.** Земноводные Самарской Луки (справочное пособие). Жигулевск: ЭПЦ «Самарская Лука», 2001. 28 с.
- Дебело П.В., Чибилёв А.А.** Амфибии и рептилии Урало-Каспийского региона. Серия: Природное разнообразие Урало-Каспийского региона. Т. III. Екатеринбург: РИО УрО РАН, 2013. 400 с.
- Дороватовский Н.** Земноводные (Amphibia) // Каталог коллекций Музея при Зоологическом Кабинете И. СПб. Университета. Т. 1. [Тр. Имп. С.-Петербургского О-ва Естествоиспытателей. Отд. зоол. и физиол. 1913. Т. XLII, Вып. 4. С. 11-54.]
- Житков Б.М.** Очерки природы Среднего Поволжья // Естествознание и география, 1900. №7 С. 1-21.
- Закс М.М., Симонов Е.П., Ермаков О.А.** Распространение земноводных (Amphibia) на территории Пензенской области // Изв. ПГПУ им. В.Г. Беллинского. 2011. №. 25. С. 181-190.
- Зарудный Н.** Материалы для фауны амфибий и рептилий Оренбургского края // Bull. Société Impériale des Naturalistes de Moscou. Année 1895. Nov. Série. 1896. Т. 9, № 3. Р. 361-370.
- Иксанова А.М., Файзулин А.И.** Низшие наземные позвоночные (земноводные, пресмыкающиеся) проектируемого заказника в районе «Щучьи Горы» (Республика Татарстан) // Актуальные проблемы герпетологии и токсинологии: Сб. науч. тр. Вып. 9. Тольятти, 2006. С. 72-74.
- Кизерицкий В.А.** Водяной уж на Средней Волге // Природа. 1939. № 3. С. 71-72.
- Кривошеев В.А.** Земноводные в фондовой коллекции экологического факультета Ульяновского государственного университета (материалы к каталогу) // Бюллетень «Самарская Лука». 2004. № 15. С. 323-329.
- Кривошеев В.А., Пунько А.С., Салтыкова О.Г.** Земноводные и пресмыкающиеся Ульяновской области: Методическое пособие. Ульяновск: Общественное экологическое представительство «СИМ-БИОЗ», 2001. 56 с.
- Кривошеев В.А., Салтыкова О.Г., Салтыков А.В.** Материалы к кадастру земноводных и пресмыкающихся Ульяновской области // Материалы к кадастру амфибий и рептилий бассейна Средней Волги. Н. Новгород: Международный Социально-экологический Союз; Экоцентр «Дронт», 2002. С. 133-153.
- Кривошеев В.А., Файзулин А.И.** Состояние охраны бесхвостых земноводных (Anura) Волжского бассейна // Изв. Самар. НЦ РАН. 2004. Спец. вып. «Природное наследие России». Ч. 2. С. 334-339.
- Кузнецов В.А.** Герпето- и батрахофауна НП «Смольный» // Биоразнообразии и биоресурсы Среднего Поволжья и сопредельных территорий: Сб. мат., посвящ. 125-летию Казанского гос. пед. ун-та. Казань, 2002. С. 163-164.
- Кузовенко А.Е., Файзулин А.И.** Видовой состав и особенности распространения земноводных в черте города Самара // Экологический сборник 4. Труды молодых ученых Поволжья / Под ред. проф. С.В. Саксонова. Тольятти: ИЭВБ РАН; Кассандра, 2013. С. 91-95.
- Кузьмин С.Л.** Земноводные бывшего СССР. М.: Т-во науч. изд. КМК, 1999. 298 с.
- Литвинчук С.Н., Боркин Л.Я.** Эволюция, систематика и распространение гребенчатых тритонов (*Triturus cristatus* complex) на территории России и

- сопредельных стран. СПб.: Европейский дом, 2009. 592 с.
- Магдеев Д.В.** Анализ состояния популяций амфибий и рептилий Самарской Луки // Самарская Лука на пороге третьего тысячелетия: Материалы к докладу «Состояние природного и культурного наследия Самарской Луки». Тольятти: ИЭВБ РАН, ОСНП «Парквей», 1999. С. 191-200.
- Мельниченко А.** Краткая физико-географическая характеристика Среднего Поволжья // Животный мир Среднего Поволжья (полезные и вредные животные). 2-е изд-ие. Куйбышев: ОГИЗ, 1941. С. 3-8.
- Павлов П.В.** Рыбы, земноводные и пресмыкающиеся // Тр. государственного заповедника «Приволжская лесостепь». Вып. 1. Биологическое разнообразие и динамика природных процессов в заповеднике «Приволжская лесостепь». 1999. С. 99-101.
- Положенцев П.А.** Классы пресмыкающиеся и земноводные // Животный мир Среднего Поволжья (Полезные и вредные животные). 2-е изд. Куйбышев: ОГИЗ, 1941. С. 103-114.
- Положенцев П.А.** Классы пресмыкающиеся и земноводные // Животный мир Среднего Поволжья (Полезные и вредные животные) / Сб. ст. [Куйбышев]: Тип. им. Мяги, [1937]. С. 91-99.
- Райский А.П.** Животный мир Чкаловской области // Очерки физической географии Чкаловской области. Чкалов, 1951. С. 157-202.
- Русский М.** Результаты исследования земноводных и пресмыкающихся в Казанской губ. и местностях с нею смежных. (Предварительный отчет Каз. Общ. Ест.: Приложение к протоколам заседаний Общества Естествоиспытателей при Императорском Казанском Университете. 1894. № 139. 8 с.
- Ручин А.Б.** Распространение и питание гребенчатого тритона, *Triturus cristatus* (Laurenti, 1768), в Мордовии // Герпетологические исследования в Казахстане и сопредельных странах. Алматы, 2010. С. 166-173.
- Ручин А.Б., Рыжов М.К.** Амфибии и рептилии Мордовии: эколого-фаунистический обзор // Поволж. экол. журн. 2003. №2. С. 195-201.
- Терентьев П.В.** К познанию пресмыкающихся и земноводных Чувашской АССР // Тр. О-ва Естествоисп. при Казанском ун-те. 1935. Т. ЛП. Вып. 6. С. 39-59.
- Файзулин А.И.** Земноводные в коллекции Института экологии Волжского бассейна РАН // Бюллетень «Самарская Лука». 2009б. Т. 18, № 1. С. 13-23.
- Файзулин А.И.** Распространение, статус охраны и оценка численности земноводных на территории национального парка «Самарская Лука» (материалы к кадастру) // Бюллетень «Самарская Лука». 2009г. Т. 18, № 3. С. 165-173.
- Файзулин А.И.** Тритон гребенчатый *Triturus cristatus* (Laurenti, 1768) // Красная книга Самарской области. Т. 2. Редкие виды животных / Под ред. С.В. Симака, А.Е. Кузовенко, С.А. Сачкова и А.И. Файзулина. Самара: Изд-во Самарской государственной областной академии Наяновой, 2019. С. 216.
- Файзулин А.И.** Хвостатые земноводные (Caudata, Amphibia) Среднего Поволжья. Современные проблемы эволюции: Сб. мат. конф. Ульяновск, 2012. С. 315-318.
- Файзулин А.И.** Эколого-фаунистическая характеристика земноводных Оренбургской области // Бюл. «Самарская Лука». 2016. Т. 25, № 1. С. 181-193.
- Файзулин А.И., Кузовенко А.Е.** Видовой состав и особенности распространения земноводных в черте города Самара // Известия Самарского научного центра РАН. 2015. Т. 17, № 4(1). С. 153-156.
- Файзулин А.И., Кузовенко А.Е., Чихляев И.В., Бакиев А.Г., Трантина Е.В., Михайлов Р.А.** Хвостатые (Caudata) земноводные в Красной книге Самарской области (2-е изд.) // Бюллетень «Самарская Лука». 2018. Т. 27, № 3. С. 164-167.
- Файзулин А.И., Ткаченко Е.Э.** Видовой состав и распространение земноводных в районе Красносамарского лесного массива (Самарская область) // Самарская Лука: проблемы региональной и глобальной экологии. 2009. Т. 18, № 1. С. 9-12.
- Файзулин А.И., Чихляев И.В.** Видовой состав, оценка численности и распространение земноводных на территории заповедника «Присурский» и Национального парка «Чаваш Вармане» // Науч. тр. государственного природного заповедника «Присурский»: Мат. IV Междунар. науч.-практ. конф. «Роль особо охраняемых природных территорий в сохранении биоразнообразия». Т. 30, вып. 1. Чебоксары, 2015. С. 256-258.
- Файзулин А.И., Чихляев И.В., Кузовенко А.Е.** Амфибии Самарской области. Кассандра, 2013. 140 с.
- Хрущева К.А.** Животный мир Самарского края // Краеведение. Часть 1-я. Природа и население Самарского края. Самара: Губиздат, 1924. С. 135-149.
- Чибилев А.А.** Земноводные и пресмыкающиеся Оренбургской области и их охрана: Материалы для Красной книги Оренбургской области. Екатеринбург: УрО РАН, 1995. 46 с.
- Arntzen J.W.** *Triturus cristatus* Superspecies – Kammolch-Artenkreis (*Triturus cristatus* (Laurenti, 1768) – Nördlicher Kammolch, *Triturus carnifex* (Laurenti, 1768) – Italienischer Kammolch, *Triturus dobrogicus* (Kiritzescu, 1903) – Donau-Kammolch, *Triturus karelinii* (Strauch, 1870) – Südlicher Kammolch) // Handbuch der Reptilien und Amphibien Europas. Bd. 4/IIA. Schanzlurche (Urodela) IIA. Salamandridae II: *Trirurus* 1. Wiebelsheim: AULA Verlag, 2003. S. 421-514.
- Garanin V.I.** The distribution of amphibians in the Volga-Kama region // Advances in Amphibian Research in the Former Soviet Union. 2000. V. 5. P. 79-132.