

УДК 581.95(571.6)

DOI: 10.24412/2072-8816-2026-20-2-22-40

УРБАНОФЛОРА ГОРОДА НЕФТЕКАМСК (РЕСПУБЛИКА БАШКОРТОСТАН)

© 2026 Я.М. Голованов*, Д.Р. Рогожникова**, С.И. Гладких***

*Южно-Уральский ботанический сад-институт
Уфимского федерального исследовательского центра РАН
ул. Менделеева, 195, корп. 3, г. Уфа, 450080, Россия*

**e-mail: jaro1986@gmail.ru*

***e-mail: artemida.-diana@mail.ru*

****e-mail: work@sgladkikh.ru*

Аннотация. В статье представлены результаты инвентаризации флоры сосудистых растений города Нефтекамска (Республика Башкортостан), проведённой в 2018–2025 годах. На исследуемой территории был выявлен 481 вид сосудистых растений из 77 семейств и 301 рода. Из них 152 чужеродных вида, включая 44 инвазионных, представляющих потенциальную угрозу для местных экосистем и здоровья человека. Составленный конспект флоры послужит основой для организации экологического мониторинга, разработки мер по сохранению биоразнообразия и контроля за распространением инвазионных видов в условиях урбанизации.

Ключевые слова: Республика Башкортостан, Южный Урал, город Нефтекамск, урбанофлора.

Поступила в редакцию: 16.01.2026. **Принята к публикации:** 15.05.2026.

Для цитирования: Голованов Я.М., Рогожникова Д.Р., Гладких С.И. 2026. Урбанофлора города Нефтекамск (Республика Башкортостан). — Фиторазнообразие Восточной Европы. 20(2): 22–40. DOI: 10.24412/2072-8816-2026-20-2-22-40

ВВЕДЕНИЕ

Города, как центры интенсивной антропогенной нагрузки, представляют собой уникальные территории для изучения флорогенетических процессов. Активная трансформация естественных ландшафтов в урбанизированной среде приводит, с одной стороны, к обеднению аборигенного компонента флоры, с другой – к формированию специфических растительных комплексов за счёт вселения адвентивных видов (Khusainov, Khusainova, 2012; Muldashev et al., 2017). Исследование урбанофлор приобретает особую значимость в условиях быстрорастущих промышленных центров, где техногенное воздействие сочетается с рекреационной нагрузкой. Город Нефтекамск, являясь одним из крупнейших промышленных узлов Республики Башкортостан (РБ), до настоящего времени остаётся слабо изученным в отношении флористического разнообразия. Комплексный анализ флоры города необходим для оценки антропогенного влияния на биоразнообразие и прогнозирования дальнейших изменений растительного покрова.

Настоящая статья посвящена флоре одного из крупных промышленных и культурных центров северо-запада Республики Башкортостан – г. Нефтекамск, и продолжает серию работ, посвящённых городским флорам Предуралья РБ (Golovanov, Abramova, 2014 a, b; Golovanov et al., 2015, 2017; Golovanov, 2018).

МАТЕРИАЛЫ И МЕТОДЫ

Город Нефтекамск (координаты центра – 56.0916° с ш., 54.1552° в.д.) расположен на северо-западе Предуралья РБ, на левобережье реки Камы в 8 км от её русла (рис. 1) (Administratsiya..., 2025). Площадь городского округа составляет 147.25 км², численность населения 133874 человека. Климат региона характеризуется как континентальный, со средней температурой января –13.7 °С, июля +19.3 °С и среднегодовой температурой воздуха +3.2 °С. Среднегодовое количество осадков достигает 577 мм. Территория города находится в подзоне хвойно-

широколиственных лесов (Kadilnikov, 2005), однако естественные ландшафты значительно трансформированы. Согласно геоботаническому районированию, район исследования относится к Николо-Берёзовско-Старомуштинскому району округа долины реки Белой и прилегающих территорий водоразделов (Zhudova, 1966).

Треть городской территории окружена сосновым бором на террасе р. Кама, что формирует важный экологический каркас и влияет на структуру флоры. Среди других фрагментов естественной растительности отмечаются луга различных типов; небольшие участки широколиственных лесов. Водные и прибрежно-водные местообитания выражены достаточно слабо.

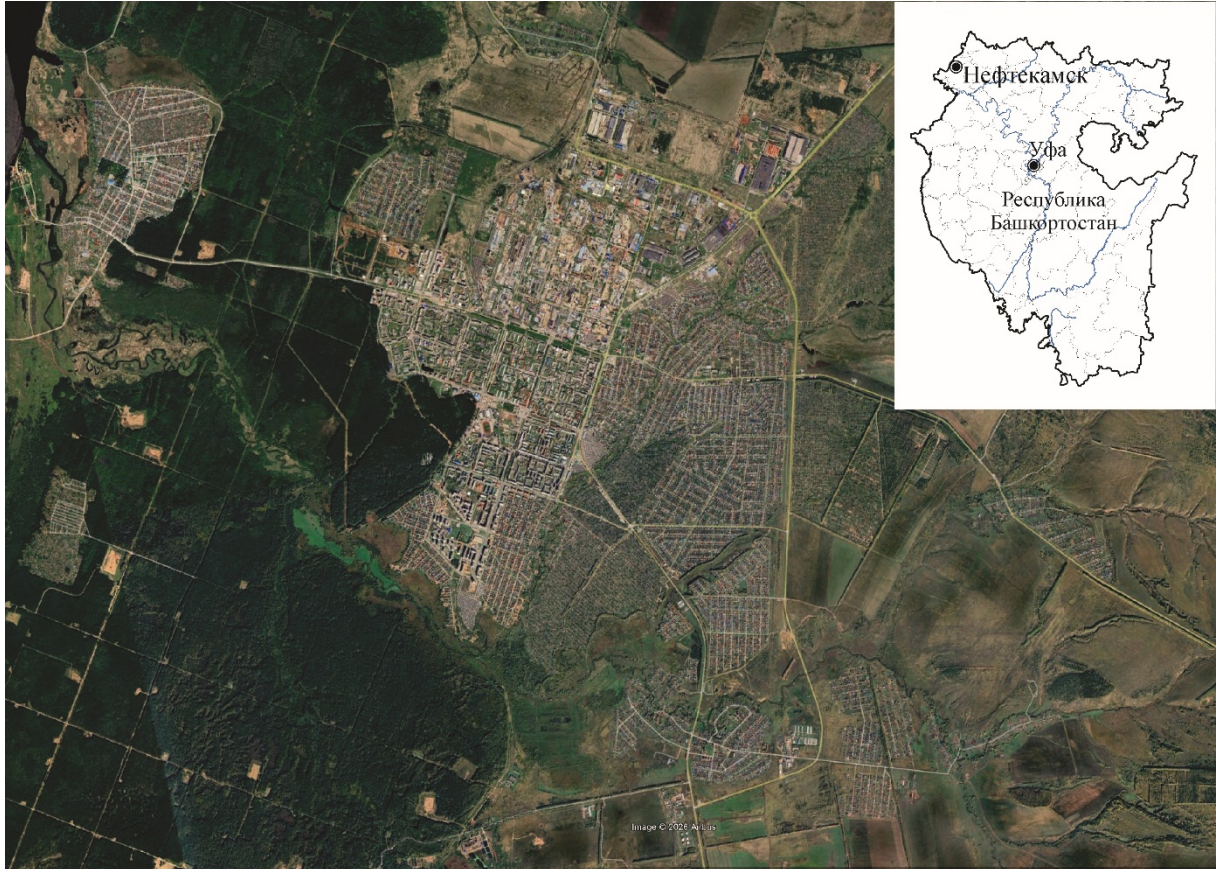


Рис. 1. Район исследований. Карта г. Нефтекамск

Fig. 1. Area of research. Map of Neftekamsk city

Нефтекамск возник в 1957 году как посёлок нефтяников в связи с открытием Арланского месторождения и получил статус города в 1963 году. Интенсивное промышленное развитие сопровождалось строительством крупных предприятий, таких как Кармановская ГРЭС, Нефтекамский автозавод и завод искусственных кож. Современный Нефтекамск — это многонациональный город с численностью населения 133874 человека (2025 г.) и плотностью 909.16 чел./км². Высокая доля промышленности и развитая транспортная инфраструктура (автомобильные магистрали, железнодорожное сообщение) создают каналы для заноса адвентивных видов и формируют техногенные местообитания. Ключевую роль играют такие предприятия, как ОАО «НЕФАЗ», Кармановская ГРЭС и ОАО «Искож». В рамках федерального проекта «Формирование комфортной городской среды» реализуются программы благоустройства, которые также влияют на растительный покров.

Основой исследования послужили данные полевых наблюдений, выполненных маршрутным методом в 2022–2023 годах в пределах административных границ города Нефтекамск Республики Башкортостан.

Наименования сосудистых растений приведены согласно ресурсу «Plants of the World Online» (POWO, 2026), с указанием синонимов по сводке С.К. Черепанова (Czerepanov, 1995).

Принадлежность видов к чужеродному компоненту флоры устанавливалась на основе литературных источников (Muldashev et al., 2017; Abramova et al., 2021). В состав флоры включались только виды способные к самостоятельному семенному или вегетативному размножению без участия человека, культурная флора (интродуценты используемые в озеленении) не анализировалась.

Инвазионные виды были разделены на четыре группы в соответствии с их инвазионным статусом, согласно «Чёрной книге флоры Республики Башкортостан» (Abramova et al., 2021):

1 – виды-«трансформеры», которые активно внедряются в естественные и полуестественные сообщества, изменяя их структуру и сукцессионные процессы, формируя на больших территориях одновидовые заросли;

2 – адвентивные виды, которые активно расселяются и натурализуются в нарушенных и полуестественных местообитаниях;

3 – виды, расселяющиеся только в нарушенных местах обитания;

4 – потенциально инвазионные виды, проявившие свою инвазионную активность в соседних регионах и обладающие возможностью распространения в будущем.

В представленном ниже конспекте таксоны расположены в порядке латинского алфавита. Условные обозначения: «#» – чужеродный (адвентивный) вид; «+» – инвазионные и потенциально инвазионные виды; «*» – вид внесён в Красную книгу Республики Башкортостан (Krasnaya..., 2021) или в Красную книгу Российской Федерации (Krasnaya..., 2024).

РЕЗУЛЬТАТЫ ИССЛЕДОВАНИЯ

Список сосудистых растений города Нефтекамск

Equisetophyta

Equisetaceae Rich. et DC.

1. *Equisetum arvense* L. – По лугам, сырым местам. Часто.
2. *Equisetum fluviatile* L. – Берега водоёмов. Редко.
3. *Equisetum hyemale* L. – Сосновые леса. Спорадически.
4. *Equisetum sylvaticum* L. – Сосновые леса, сырые низины. Редко.

Polypodiophyta

Dennstaedtiaceae Pic. Serm.

5. *Pteridium aquilinum* (L.) Kuhn s.l. – Сосновые леса. Спорадически.

Polypodiaceae J. et C.Presl

6. *Dryopteris filix-mas* (L.) Schott – Сосновые леса. Спорадически.

Thelypteridaceae Pic. Serm.

7. *Thelypteris palustris* Schott – Берега водоёмов. Очень редко.

Pinophyta

Pinaceae Spreng. ex F. Rudolphi

8. *Abies sibirica* Ledeb. – Сосновые леса. Редко.
9. *Picea obovata* Ledeb. – Сосновые леса. Редко.
10. *Pinus sylvestris* L. – Сосновые леса. Часто.

Magnoliophyta

Alismataceae Vent.

11. *Alisma plantago-aquatica* L. – Берега водоёмов. Редко.

Amaranthaceae Juss.

12. #+(3) *Amaranthus retroflexus* L. – Различные нарушенные местообитания. Спорадически.
13. *Atriplex oblongifolia* Waldst. et Kit. – Участки с антропогенным засолением. Очень редко.
14. # *Atriplex patula* L. – Различные нарушенные местообитания. Часто.

15. # *Atriplex prostrata* Boucher ex DC. – Участки с антропогенным засолением. Очень редко.
16. # *Atriplex sagittata* Borkh. – Различные нарушенные местообитания. Часто.
17. #+(3) *Bassia scoparia* (L.) A.J. Scott (*Kochia scoparia* (L.) Schrad.) – Железнодорожные пути. Очень редко.
18. # *Chenopodium hybridum* (L.) S. Fuentes, Uotila et Borsch (*Chenopodium hybridum* L.) – Различные нарушенные местообитания. Спорадически.
19. *Chenopodium album* L. – Различные нарушенные местообитания. Часто.
20. *Chenopodium suecicum* Murr – Различные нарушенные местообитания. Редко.
21. # *Corispermum hyssopifolium* L. (*Corispermum marschallii* Steven) – Нарушенные местообитания на легком субстрате. Очень редко.
22. *Lipandra polysperma* (L.) S. Fuentes, Uotila et Borsch (*Chenopodium polysperma* L.) – Различные нарушенные местообитания. Спорадически.
23. # *Oxybasis glauca* (L.) S. Fuentes, Uotila et Borsch (*Chenopodium glaucum* L.) – Различные нарушенные местообитания. Спорадически.
24. # *Oxybasis rubra* (L.) S. Fuentes, Uotila et Borsch (*Chenopodium rubrum* L.) – Различные нарушенные местообитания. Спорадически.
25. # *Polycnemum majus* A. Braun ex Vogenh. – Железнодорожные пути. Очень редко.
26. # *Salsola collina* Pall. – Железнодорожные пути. Очень редко.

Amaryllidaceae J. St.-Hil.

27. #*Allium cepa* L. – Заброшенные садово-огородные участки. Спорадически.
28. #*Allium sativum* L. – Заброшенные садово-огородные участки. Спорадически.

Apiaceae Lindl.

29. *Aegopodium podagraria* L. – Участки широколиственного леса, нарушенные тенистые местообитания. Часто.
30. # *Anethum graveolens* L. – По заброшенным огородам, свалкам мусора. Спорадически.
31. *Angelica sylvestris* L. – Сырые луга. Редко.
32. *Anthriscus sylvestris* (L.) Hoffm. – Лесные массивы, опушки. Спорадически.
33. *Carum carvi* L. – Луга, газоны. Спорадически.
34. *Chaerophyllum prescottii* DC. – Опушки. Спорадически.
35. # *Conium maculatum* L. – Нарушенные местообитания. Часто.
36. *Eryngium planum* L. – Луга. Спорадически.
37. *Heracleum sibiricum* L. – Луга. Спорадически.
38. #+(1) *Heracleum sosnowskyi* Manden. – Сырые луга по берегам водоемов. Спорадически.
39. *Pastinaca sativa* L. – Нарушенные местообитания, пустыри, луга. Часто.
40. *Pimpinella saxifraga* L. – Луга, газоны. Спорадически.
41. *Libanotis sibirica* (L.) C.A. Mey. (*Seseli libanotis* (L.) W.D.J. Koch) – Луга. Редко.
42. *Torilis japonica* (Houtt.) DC. – Опушки. Редко.

Arcynaceae Juss.

43. # *Vinca minor* L. – Кладбища, заброшенные садово-огородные участки. Редко.
44. *Vincetoxicum hirundinaria* Medik. – Опушки. Редко.

Araceae Juss.

45. *Lemna minor* L. – Различные водоёмы. Очень редко.
46. *Lemna trisulca* L. – Различные водоёмы. Очень редко.
47. *Spirodela polyrhiza* (L.) Schleid – Различные водоёмы. Очень редко.

Aristolochiaceae Juss.

48. *Asarum europaeum* L. – Участки широколиственного леса. Очень редко.

Asparagaceae Juss.

49. *Asparagus officinalis* L. – Луга, заброшенные садово-огородные участки. Редко.
50. # *Convallaria majalis* L. – Заброшенные садово-огородные участки, кладбища, палисадники. Спорадически.

51. *Polygonatum odoratum* (Mill.) Druce – Сосновые леса. Спорадически.

Asphodelaceae Juss.

52. # *Hemerocallis fulva* (L.) L. – Заброшенные садово-огородные участки. Спорадически.

Asteraceae Bercht. et J. Presl

53. *Achillea millefolium* L. – Луга, газоны, различные нарушенные местообитания. Очень часто.

54. *Achillea nobilis* L. – Остепненные луга. Очень редко.

55. *Achillea salicifolia* Besser (*Ptarmica cartilaginea* (Ledeb. ex Rchb.) Ledeb.) – Сырые луга. Спорадически.

56. *Antennaria dioica* (L.) Gaertn. – Сосновые леса. Спорадически.

57. *Arctium lappa* L. – Различные нарушенные местообитания. Редко.

58. *Arctium minus* (Hill) Bernh. – Опушки. Спорадически.

59. *Arctium tomentosum* Mill. – Различные нарушенные местообитания. Часто.

60. *Artemisia abrotanum* L. – Обочины дорог. Очень редко.

61. # *Artemisia absinthium* L. – Различные нарушенные местообитания. Часто.

62. # *Artemisia campestris* L. – Остепненные склоны. Спорадически.

63. *Artemisia vulgaris* L. – Различные нарушенные местообитания. Часто.

64. *Bidens cernua* L. – Сырые канавы. Редко.

65. *Bidens tripartita* L. – Берега водоёмов. Спорадически.

66. # *Calendula officinalis* L. – Заброшенные садово-огородные участки, цветники, свалки мусора. Спорадически.

67. #+(2) *Carduus acanthoides* L. – Различные нарушенные местообитания. Часто.

68. *Carduus crispus* L. – Различные нарушенные местообитания. Часто.

69. *Carlina biebersteinii* Bernh. ex Hornem. – Остепненные луга. Очень редко.

70. # *Centaurea cyanus* L. – Нарушенные местообитания. Редко.

71. *Centaurea jacea* L. – Луга. Спорадически.

72. *Centaurea scabiosa* L. – Остепненные луга. Редко.

73. # *Cichorium intybus* L. – Луга, газоны, различные нарушенные местообитания. Часто.

74. *Cirsium esculentum* (Siev.) С.А. Меу. – Участки с антропогенным засолением. Очень редко.

75. *Cirsium oleraceum* (L.) Scop. – Берега водоемов. Редко.

76. *Cirsium setosum* (Willd.) Besser ex M. Vieb. – Нарушенные берега водоёмов, различные нарушенные местообитания. Очень часто.

77. # *Cirsium vulgare* (Siev.) Ten. – Нарушенные местообитания. Редко.

78. *Cota tinctoria* (L.) J. Gay (*Anthemis subtinctoria* Dobroc. – Луга. Очень редко.

79. #+(3) *Erigeron canadensis* L. (*Conyza canadensis* (L.) Cronquist) – Различные нарушенные местообитания, железнодорожные пути. Часто.

80. # *Cosmos bipinnatus* Cav. – Заброшенные садово-огородные участки, цветники, свалки мусора. Спорадически.

81. *Crepis tectorum* L. – Нарушенные местообитания. Редко.

82. #+(3) *Galinsoga quadriradiata* Ruiz et Pav. (*G. ciliata* (Raf.) S.F. Blake) – Цветники. Очень редко.

83. *Echinops sphaerocephalus* L. – Пустыри. Редко.

84. *Erigeron acris* L. – Луга, газоны. Спорадически.

85. # *Erigeron strigosus* (Fernald et Wiegand) Fernald (*Phalacrolooma septentrionale* (Fernald et Wiegand) Tzvelev) – Луга, опушки. Спорадически.

86. *Eupatorium cannabinum* L. – Берега водоемов. Редко.

87. # *Helianthus annuus* L. – Откосы автомобильных дорог. Редко.

88. #+(4) *Helianthus tuberosus* L. – Заброшенные садово-огородные участки. Спорадически.

89. *Hieracium umbellatum* L. – Опушки. Очень редко.

90. *Jacobaea erucifolia* (L.) G. Gaertn., В. Меу. et Scherb. (*Senecio erucifolius* L.) – Остепненные луга. Редко.

91. *Jacobaea vulgaris* Gaertn. (*Senecio jacobaea* L.) – Остепненные луга. Редко.

92. *Inula helenium* L. – Сырые луга. Спорадически. Вид внесён в список объектов растительного мира, не включённых в Красную книгу РБ, но нуждающихся в особом внимании к их состоянию в природной среде и мониторинге.
93. *Pentanema britannicum* (L.) D. Gut. Larr., Santos-Vicente, Anderb., E. Rico et M.M. Mart. Ort. (*Inula britannica* L.) – Луга, газоны. Спорадически.
94. *Pentanema salicinum* (L.) D. Gut. Larr., Santos-Vicente, Anderb., E. Rico et M.M. Mart. Ort. (*Inula salicina* L.) – Остепненные луга. Очень редко.
95. #+(3) *Lactuca serriola* L. – Различные нарушенные местообитания. Часто.
96. # *Lactuca tatarica* (L.) C.A. Mey. – Участки с антропогенным засолением, обочины дорог. Редко.
97. *Lapsana communis* L. – Нарушенные теневые местообитания. Спорадически.
98. *Leucanthemum vulgare* Lam. s.l. (incl. *Leucanthemum ircutianum* DC.) – Луга. Спорадически.
99. #+(3) *Matricaria discoidea* DC. (*Lepidotheca suaveolens* (Pursh) Nutt.) – Вытаптываемые местообитания. Спорадически.
100. *Omalotheca sylvatica* (L.) Sch. Bip. et F.W. Schultz – Опушки, Сосновые леса. Редко.
101. *Picris hieracioides* L. – Различные нарушенные местообитания, луга. Спорадически.
102. *Pilosella echioides* (L.) F.W. Schultz et Sch. Bip. – Сухие склоны. Редко.
103. *Pilosella officinarum* F.W. Schultz et Sch. Bip. – Сосновые леса. Спорадически.
104. # *Psephellus dealbatus* (Willd.) K. Koch (*Centaurea dealbata* Willd.) – Зброшенные садово-огородные участки. Очень редко.
105. # *Rudbeckia hirta* L. – Свалки мусора. Очень редко.
106. #+(4) *Rudbeckia laciniata* L. – Зброшенные садово-огородные участки, свалки мусора. Спорадически.
107. *Scorzoneroides autumnalis* (L.) Moench (*Leontodon autumnalis* L.) – Луга, газоны. Часто.
108. *Senecio sarracenicus* L. (*S. fluviatilis* Wallr.) – Берега водоемов. Редко.
109. # *Senecio vulgaris* L. – Различные нарушенные местообитания. Редко.
110. # *Sonchus arvensis* L. – Различные нарушенные местообитания. Часто.
111. # *Sonchus asper* (L.) Hill – Различные нарушенные местообитания. Редко.
112. # *Sonchus oleraceus* L. – Различные нарушенные местообитания. Часто.
113. #+(1) *Solidago canadensis* L. – Зброшенные садово-огородные участки. Спорадически.
114. #+(3) *Solidago gigantea* Aiton – Зброшенные садово-огородные участки. Спорадически.
115. *Solidago virgaurea* L. – Опушки, Сосновые леса. Спорадически.
116. #+(4) *Symphyotrichum* × *salignum* G.L. Nesom (*Aster salignus* Willd.) – Зброшенные садово-огородные участки, берега водоемов. Спорадически.
117. *Tanacetum parthenium* (L.) Sch. Bip. (*Pyrethrum parthenium* (L.) J.G. Smith) – Свалки мусора. Очень редко.
118. *Tanacetum vulgare* L. – Луга, различные нарушенные местообитания. Спорадически.
119. *Taraxacum bessarabicum* (Hornem.) Hand.-Mazz. – Участки с антропогенным засолением. Очень редко.
120. *Taraxacum officinale* Wigg. s.l. – Луга, газоны, различные нарушенные местообитания. Очень часто.
121. *Tragopogon dubius* Scop. – Различные нарушенные местообитания. Редко.
122. *Tripleurospermum inodorum* (L.) Sch. Bip. – Различные нарушенные местообитания. Часто.
123. *Trommsdorffia maculata* (L.) Bernh. – Опушки, Сосновые леса. Спорадически.
124. *Tussilago farfara* L. – Берега водоёмов, луга, различные нарушенные местообитания. Часто.
125. #+(1) *Xanthium orientale* L. (*X. albinum* (Widder) H. Scholz et Sukopp) – Различные нарушенные местообитания. Редко.

Balsaminaceae A. Rich.

126. +(2) *Impatiens glandulifera* Royle – Берега водоемов, зброшенные садово-огородные участки. Спорадически.

Betulaceae Gray

127. *Alnus glutinosa* (L.) Gaertn. – Берега водоёмов. Спорадически.
128. *Alnus incana* (L.) Moench – Берега водоёмов. Редко.

129. *Betula pendula* Roth – Городские лесонасаждения. Часто.

130. *Betula pubescens* Ehrh. – Сосновые леса. Очень редко.

Boraginaceae Juss.

131. # *Brunnera sibirica* Steven – Заброшенные садово-огородные участки. Редко.

132. # *Cynoglossum officinale* L. – Различные нарушенные местообитания. Редко.

133. # *Echium vulgare* L. – Различные нарушенные местообитания. Редко.

134. # *Lappula squarrosa* (Retz.) Dumort. – Различные нарушенные местообитания.

Спорадически.

135. # *Myosotis arvensis* (L.) Hill – Луга. Спорадически.

136. *Myosotis cespitosa* Schultz – Сырые луга, берега водоемов. Редко.

137. *Nonea pulla* DC. (*N. rossica* Steven) – Сухие склоны. Очень редко.

138. *Pulmonaria mollis* Wulfen ex Hornem. – Участки широколиственного леса. Редко.

Brassicaceae Burnett

139. #+(4) *Armoracia rusticana* G. Gaertn., B. Mey. et Scherb. – Заброшенные садово-огородные участки, свалки мусора. Спорадически.

140. # *Berteroa incana* (L.) DC. – Луга, нарушенные местообитания. Спорадически.

141. # *Brassica campestris* L. – Различные нарушенные местообитания. Спорадически.

142. # *Bunias orientalis* L. – Различные нарушенные местообитания. Часто.

143. # *Capsella bursa-pastoris* (L.) Medik. – Различные нарушенные местообитания. Очень часто.

144. *Catolobus pendulus* (L.) Al-Shehbaz (*Arabis pendula* L.) – Опушки. Спорадически.

145. # *Descurainia sophia* (L.) Webb ex Prantl. – Различные нарушенные местообитания. Редко.

146. *Erysimum cheiranthoides* L. – Сырые местообитания. Спорадически.

147. *Erysimum marschallianum* Andrz. – Различные нарушенные местообитания. Редко.

148. # *Hesperis pycnotricha* Borbas et Degen – Заброшенные садово-огородные участки. Редко.

149. #+(3) *Lepidium densiflorum* Schrad. – Вытаптываемые местообитания. Очень часто.

150. # *Lepidium ruderales* L. – Вытаптываемые местообитания. Редко.

151. # *Raphanus raphanistrum* L. – Различные нарушенные местообитания. Спорадически.

152. *Rorippa palustris* (Leyss.) Bess. – Берега водоемов. Редко.

153. *Rorippa sylvestris* (L.) Bess. – Берега водоемов. Редко.

154. # *Sinapis arvensis* L. – Различные нарушенные местообитания. Спорадически.

155. #+(3) *Sisymbrium loeselii* L. – Различные нарушенные местообитания. Часто.

156. # *Sisymbrium officinale* (L.) Scop. – Различные нарушенные местообитания. Часто.

157. # *Thlaspi arvense* L. – Различные нарушенные местообитания. Часто.

Campanulaceae Juss.

158. *Adenophora liliifolia* (L.) A. DC. – Сосновые леса. Очень редко.

159. *Campanula glomerata* L. – Опушки. Очень редко.

160. *Campanula patula* L. – Сосновые леса. Редко.

161. *Campanula persicifolia* L. – Сосновые леса. Редко.

162. *Campanula rapunculoides* L. – Заброшенные садово-огородные участки. Спорадически.

163. *Campanula trachelium* L. – Сосновые леса. Редко. Третичный неморальный реликт.

Cannabaceae Endl.

164. # *Cannabis sativa* L. (*C. ruderalis* Janisch.) – Различные нарушенные местообитания. Спорадически.

165. *Humulus lupulus* L. – Заброшенные садово-огородные участки. Редко.

Caprifoliaceae Juss.

166. *Knautia arvensis* (L.) Coult. – Луга, опушки. Спорадически.

167. # *Lonicera tatarica* L. – Заброшенные садово-огородные участки. Очень редко. Вид, широко распространённый в степной и лесостепной зонах в пределах республики; на изучаемой территории встречается в качестве чужеродного вида.

168. *Lonicera xylosteum* L. – Сосновые леса. Спорадически.

169. #+(2) *Sambucus racemosa* L. – Сосновые леса, заброшенные садово-огородные участки. Спорадически.
170. *Sambucus sibirica* Nakai – Сосновые леса. Спорадически.
171. # *Symphoricarpos albus* (L.) S.F. Blake (*Symphoricarpos rivularis* Suksd) – Заброшенные садово-огородные участки, свалки мусора. Спорадически.
172. *Valeriana officinalis* L. – Сырые луга. Редко.
173. *Valeriana wolgensis* Kazak. – Заброшенные садово-огородные участки. Редко.

Caryophyllaceae Juss.

174. *Arenaria serpyllifolia* L. s.l. – Различные нарушенные местообитания. Спорадически.
175. *Cerastium fontanum* Baumg. (*Cerastium holosteoides* Fr.) – Луга, газоны. Спорадически.
176. *Cucubalus baccifer* L. – Берега водоемов. Очень редко.
177. # *Dianthus barbatus* L. – Заброшенные садово-огородные участки. Очень редко.
178. *Dianthus chinensis* L. s.l. (*D. versicolor* Fisch. ex Link) – Луга, Сосновые леса. Спорадически.
179. *Dianthus deltoides* L. – Луга, Сосновые леса. Спорадически.
180. *Lychnis chalconica* L. – Луга. Очень редко.
181. *Psammophiliella muralis* (L.) Ikonn. – Различные нарушенные местообитания. Редко.
182. *Rabera holostea* (L.) M.T. Sharples et E.A. Tripp (*Stellaria holostea* L.) – Сосновые леса, участки широколиственного леса. Спорадически.
183. *Sagina procumbens* L. – Различные нарушенные местообитания. Спорадически.
184. # *Saponaria officinalis* L. – Заброшенные садово-огородные участки, сорные местообитания. Редко.
185. *Silene latifolia* Poir. (*Melandrium album* (Mill.) Garcke) – Различные нарушенные местообитания. Спорадически.
186. # *Silene noctiflora* L. (*Elisanthe noctiflora* (L.) Rupr.) – Различные нарушенные местообитания. Спорадически.
187. *Silene nutans* L. – Сосновые леса. Редко.
188. *Silene procumbens* Murray (*Oberna procumbens* (Murray) Ikonn.) – Различные нарушенные местообитания. Спорадически.
189. *Silene vulgaris* (Moench) Garcke (*Oberna behen* (L.) Ikonn.) – Различные нарушенные местообитания. Спорадически.
190. # *Spergula arvensis* L. – Различные нарушенные местообитания. Спорадически.
191. *Stellaria aquatica* Scop. (*Myosoton aquaticum* (L.) Moench) – Берега водоёмов, сырые луга. Спорадически.
192. *Stellaria graminea* L. – Луга. Спорадически.
193. *Stellaria media* (L.) Vill. – Различные нарушенные местообитания. Часто.
194. *Viscaria vulgaris* Bernh. (*V. viscosa* (Scop.) Aschers.) – Сосновые леса. Спорадически.

Celastraceae R. Br.

195. *Euonymus verrucosus* Scop. – Сосновые леса. Спорадически.

Ceratophyllaceae Gray

196. *Ceratophyllum demersum* L. – Водоемы. Очень редко.

Convolvulaceae Juss.

197. *Calystegia sepium* (L.) R. Br. – Сырые луга, берега водоемов. Спорадически.
198. # *Convolvulus arvensis* L. – Различные нарушенные местообитания. Очень часто.
199. *Cuscuta europaea* L. – Нарушенные теневые местообитания. Спорадически.
200. *Cuscuta lupuliformis* Krock. – Берега водоемов. Редко.
201. # *Ipomoea purpurea* (L.) Roth – Свалки мусора. Редко.

Cornaceae Bercht. et J. Presl

202. # *Swida alba* (L.) Opiz – Заброшенные садово-огородные участки. Очень редко.

Crassulaceae J. St.-Hil.

203. *Hylotelephium telephium* (L.) H. Ohba (*H. triphyllum* (Haw.) Holub) – Опушки, Сосновые леса. Редко.

204. *Sedum acre* L. – Сосновые леса. Очень редко.

205. # *Phedimus spurius* (M. Bieb.) 't Hart (*Sedum spurium* M. Bieb.) – Свалки мусора. Очень редко.

Cucurbitaceae Juss.

206. #+(4) *Bryonia alba* L. – Свалки мусора. Редко.

207. # *Cucurbita pepo* L. – Свалки мусора. Редко.

208. #+(1) *Echinocystis lobata* (Michx.) Torr. et A. Gray – Берега водоёмов. Спорадически.

Cyperaceae Juss.

209. *Carex acuta* L. – Берега водоёмов. Спорадически.

210. *Carex hirta* L. – Сырые луга. Редко.

211. *Carex leporina* L. – Сырые луга. Очень редко.

212. *Carex muricata* L. – Луга, опушки, Сосновые леса. Спорадически.

213. *Carex praecox* Schreb. – Луга. Часто.

214. *Carex pseudocyperus* L. – Берега водоёмов. Очень редко.

215. *Carex riparia* Curtis – Сырые луга. Редко.

216. *Eleocharis palustris* (L.) Roem. et Schult. – Берега водоёмов, сырые канавы. Спорадически.

217. *Luzula multiflora* (Ehrh.) Lej. – Сырые луга. Очень редко.

218. *Scirpus sylvaticus* L. – Сырые луга. Редко.

Elaeagnaceae Juss.

219. #+(2) *Elaeagnus angustifolia* L. – Зброшенны садово-огородны участки. Спорадически.

220. #+(2) *Hippophae rhamnoides* L. – Зброшенны садово-огородны участки. Спорадически.

Ericaceae Juss.

221. **Chimaphila umbellata* (L.) W.P.C. Barton – Сосновые леса. Редко. Внесён в «Красную книгу Республики Башкортостан» (охранный статус 3).

222. *Orthilia secunda* (L.) House – Сосновые леса. Редко.

223. *Pyrola rotundifolia* L. – Сосновые леса. Редко.

224. *Vaccinium myrtillus* L. – Сосновые леса. Спорадически.

225. *Vaccinium vitis-idaea* L. – Сосновые леса. Спорадически.

Euphorbiaceae Juss.

226. # *Euphorbia helioscopia* L. – Различные нарушенные местообитания. Очень редко.

227. # *Euphorbia virgata* Waldst. et Kit. – Различные нарушенные местообитания. Спорадически.

Fabaceae Lindl.

228. *Astragalus danicus* Retz. – Остепненные луга. Очень редко.

229. **Astragalus arenarius* L. – Сосновые леса. Редко. Внесён в «Красную книгу Республики Башкортостан» (статус 1).

230. #+(4) *Caragana arborescens* Lam. – В городских лесонасаждениях. Спорадически.

231. #+(3) *Galega orientalis* Lam. – Зброшенны садово-огородны участки, луга. Редко.

232. *Chamaecytisus ruthenicus* (Fisch. ex Wol.) Klásk. – Сосновые леса. Спорадически.

233. *Genista tinctoria* L. – Сосновые леса. Спорадически.

234. *Lathyrus pisiformis* L. – Сосновые леса. Спорадически.

235. *Lathyrus pratensis* L. – Луга. Спорадически.

236. *Lathyrus sylvestris* L. – Опушки. Редко.

237. *Lathyrus tuberosus* L. – Луга, различные нарушенные местообитания. Спорадически.

238. *Lathyrus vernus* (L.) Bernh. – Сосновые леса. Спорадически.

239. # *Lotus zhegulensis* Клоков – Обочины дорог. Спорадически.

240. #+(1) *Lupinus polyphyllus* Lindl. – Зброшенны садово-огородны участки. Спорадически.

241. # *Medicago* × *varia* Martyn – Луга. Редко.
242. *Medicago falcata* L. – Остепненные луга. Редко.
243. *Medicago lupulina* L. – Луга, газоны, различные нарушенные местообитания. Часто.
244. #+(3) *Medicago sativa* L. – Различные нарушенные местообитания. Sporadически.
245. # *Melilotus albus* Medik. – Различные нарушенные местообитания. Часто.
246. # *Melilotus officinalis* (L.) Pall. – Различные нарушенные местообитания. Часто.
247. *Trifolium arvense* L. – Луга. Очень редко.
248. *Trifolium aureum* Pollich (*Chrysaspis aurea* (Pollich) Greene) – Луга. Редко.
249. *Trifolium hybridum* L. (*Amoria hybrida* (L.) C. Presl) – Луга. Часто.
250. *Trifolium medium* L. – Опушки, Сосновые леса. Sporadически.
251. *Trifolium montanum* L. (*Amoria montana* (L.) Sojak) – Сосновые леса. Sporadически.
252. *Trifolium pratense* L. – Луга, газоны. Часто.
253. *Trifolium repens* L. (*Amoria repens* (L.) C. Presl) – Луга, газоны. Часто.
254. *Vicia cracca* L. – Луга, опушки. Часто.
255. # *Vicia hirsuta* (L.) Gray – Луга. Sporadически.
256. # *Vicia sativa* L. – Различные нарушенные местообитания. Очень редко.
257. *Vicia sepium* L. – Сырые луга. Sporadически.
258. *Vicia tenuifolia* Roth – Опушки. Очень редко.

Fagaceae Dumort.

259. *Quercus robur* L. – Участки широколиственного леса. Очень редко.

Gentianaceae Juss.

260. *Gentiana cruciata* L. – Сосновые леса. Редко.

Geraniaceae Juss.

261. # *Erodium cicutarium* (L.) L'Her. – Различные нарушенные местообитания. Sporadически.
262. *Geranium pratense* L. – Луга. Sporadически.
263. *Geranium robertianum* L. – Сосновые леса. Очень редко.
264. *Geranium sanguineum* L. – Опушки. Редко.
265. *Geranium sibiricum* L. – Различные нарушенные местообитания. Sporadически.
266. *Geranium sylvaticum* L. – Сосновые леса. Редко.

Grossulariaceae DC.

267. # *Ribes rubrum* L. – Заброшенные садово-огородные участки. Sporadически.
268. *Ribes nigrum* L. – Заброшенные садово-огородные участки. Sporadически.
269. # *Ribes uva-crispa* L. (*Grossularia reclinata* (L.) Mill.) – Заброшенные садово-огородные участки. Sporadически.

Hydrocharitaceae Juss.

270. #+(1) *Elodea canadensis* Michx. – Различные водоемы. Очень редко.
271. *Hydrocharis morsus-ranae* L. – Различные водоемы. Очень редко.

Hypericaceae Juss.

272. *Hypericum perforatum* L. – Остепненные луга, опушки, заросли кустарников. Sporadически.

Iridaceae Juss.

273. # *Iris* × *germanica* L. – Заброшенные садово-огородные участки. Sporadически.

Juncaceae Juss.

274. *Juncus bufonius* L. – Берега водоёмов. Sporadически.
275. *Juncus compressus* Jacq. – Берега водоёмов. Sporadически.
276. *Juncus gerardii* Loisel. – Участки с антропогенным засолением. Очень редко.

Juncaginaceae Juss.

277. *Triglochin palustre* L. – Сырые каналы. Очень редко.

Lamiaceae Martinov

278. *Betonica officinalis* L. (*Stachys officinalis* (L.) Trevis.) – Сосновые леса. Редко.
279. *Clinopodium vulgare* L. – Опушки. Редко.
280. *Dracocephalum ruyschiana* L. – Сосновые леса. Редко.
281. *Dracocephalum thymiflorum* L. – Различные нарушенные местообитания. Редко.
282. # *Galeopsis bifida* Boenn. – Опушки, просеки. Спорадически.
283. # *Galeopsis ladanum* L. – Различные нарушенные местообитания. Редко.
284. # *Galeopsis speciosa* Mill. – Различные нарушенные местообитания. Спорадически.
285. *Glechoma hederacea* L. – Городские лесонасаждения, теневые нарушенные местообитания, луга. Часто.
286. *Lamium album* L. – Теневые нарушенные местообитания. Очень редко.
287. # *Leonurus quinquelobatus* Gilib. – Различные нарушенные местообитания. Часто.
288. *Lycopus europaeus* L. – Берега водоёмов. Спорадически.
289. *Lycopus exaltatus* L. – Берега водоёмов. Спорадически.
290. *Mentha arvensis* L. – Берега водоёмов, сырые луга, канавы. Спорадически.
291. *Mentha longifolia* (L.) L. – Берега водоёмов, заброшенные садово-огородные участки. Спорадически.
292. # *Nepeta cataria* L. – Заброшенные садово-огородные участки. Редко.
293. *Origanum vulgare* L. – Сосновые леса, опушки. Редко.
294. *Prunella vulgaris* L. – Луга. Спорадически.
295. *Scutellaria galericulata* L. – Берега водоёмов. Редко.
296. # *Stachys annua* L. – Различные нарушенные местообитания. Часто.
297. *Stachys palustris* L. – Берега водоёмов. Редко.
298. *Stachys recta* L. – Сосновые леса. Очень редко.
299. *Thymus marschallianus* Willd. – Сосновые леса, остепненные луга. Очень редко.

Liliaceae Juss.

300. *Gagea minima* (L.) Ker Gawl. – Участки широколиственного леса. Редко.
301. *Lilium pilosiusculum* (Freyh) Misch. – Сосновые леса. Редко.

Lythraceae J. St.-Hil.

302. *Lythrum salicaria* L. – Берега водоёмов. Спорадически.
303. *Lythrum virgatum* L. – Берега водоёмов. Спорадически.

Malvaceae Juss.

304. # *Alcea rosea* L. – Различные нарушенные местообитания, заброшенные садово-огородные участки. Спорадически.
305. # *Malva pusilla* Sm. – Различные нарушенные местообитания. Спорадически.
306. *Malva thuringiaca* (L.) Vis. (*Lavatera thuringiaca* L.) – Луга. Спорадически.
307. *Tilia cordata* Mill. – Участки широколиственного леса, городские насаждения. Редко.

Oleaceae Hoffinns. et Link

308. #+(2) *Fraxinus pennsylvanica* Marshall. – Городские лесонасаждения, различные рудеральные местообитания. Спорадически.
309. # *Syringa vulgaris* L. – Заброшенные огороды. Спорадически.

Onagraceae Juss.

310. *Chamaenerion angustifolium* (L.) Scop. – Заброшенные садово-огородные участки, лесные опушки. Спорадически.
311. *Epilobium hirsutum* L. – Берега водоёмов, сырые луга. Редко.
312. *Epilobium tetragonum* L. – Берега водоёмов, сырые луга, залежи. Спорадически.

Orchidaceae Juss.

313. *Dactylorhiza incarnata* (L.) Soo – Сырые луга. Очень редко.
314. *Epipactis helleborine* (L.) Crantz – Городские лесонасаждения, Сосновые леса. Очень редко.

315. * *Ponerorchis cucullata* (L.) X.H. Jin, Schuit. et W.T. Jin (*Hemipilia cucullata* (L.) Y. Tang, H. Peng et T. Yukawa; *Neottianthe cucullata* (L.) Schltr.) – Городские лесонасаждения. Очень редко. Нуждается в охране. Внесён в «Красную книгу Российской Федерации» (статус 3) и «Красную книгу Республики Башкортостан» (статус 1).

Orobanchaceae Vent.

316. *Euphrasia brevipila* Burn. et Greml. – Луга. Редко.
317. *Melampyrum pratense* L. – Луга. Редко.
318. *Odontites vulgaris* Moench – Луга. Спорадически.
319. *Rhinanthus vernalis* (N. Zing.) Schischk. et Serg. – Луга. Спорадически.

Oxalidaceae R. Br.

320. *Oxalis acetosella* L. – Сосновые леса. Спорадически.
321. #+(4) *Oxalis stricta* L. – Заброшенные цветники. Редко.

Raeoniaceae Raf.

322. # *Paeonia officinalis* L. – Заброшенные садово-огородные участки. Редко.

Papaveraceae Juss.

323. *Chelidonium majus* L. – Нарушенные теневые местообитания, различные нарушенные местообитания. Часто.
324. # *Fumaria officinalis* L. – Различные нарушенные местообитания. Редко.

Plantaginaceae Juss.

325. *Linaria vulgaris* Mill. – Различные нарушенные местообитания. Часто.
326. *Plantago lanceolata* L. – Луга, газоны. Часто.
327. *Plantago major* L. – Вытаптываемые местообитания, газоны. Очень часто.
328. *Plantago media* L. – Луга, газоны. Часто.
329. *Plantago urvillei* Opiz s.l. – Сосновые леса. Очень редко.
330. *Veronica anagallis-aquatica* L. – Берега водоемов. Редко.
331. *Veronica beccabunga* L. – Берега водоемов. Редко.
332. *Veronica chamaedrys* L. – Сосновые леса, опушки. Спорадически.
333. *Veronica longifolia* L. – Сырые луга. Редко.
334. *Veronica officinalis* L. – Сосновые леса. Редко.
335. *Veronica spicata* L. s.l. – Сосновые леса. Спорадически.
336. *Veronica spuria* L. – Сосновые леса. Спорадически.
337. *Veronica teucrium* L. – Сосновые леса. Спорадически.

Poaceae Barnhart.

338. *Agrostis gigantea* Roth – Луга. Спорадически.
339. *Agrostis stolonifera* L. – Берега водоёмов, сырые луга. Спорадически.
340. *Agrostis capillaris* L. (incl. *A. tenuis* Sibth.) – Луга. Часто.
341. *Alopecurus pratensis* L. – Сырые луга. Редко.
342. # *Avena fatua* L. – Различные нарушенные местообитания. Спорадически.
343. *Bromus inermis* Leyss. (*Bromopsis inermis* (Leyss.) Holub) – Луга, различные нарушенные местообитания. Очень часто.
344. *Calamagrostis arundinacea* (L.) Roth – Сосновые леса. Часто.
345. *Calamagrostis epigejos* (L.) Roth – Луга, опушки. Часто.
346. *Dactylis glomerata* L. – Луга, газоны, нарушенные теневые местообитания. Часто.
347. *Deschampsia cespitosa* (L.) P. Beauv. – Сырые луга. Спорадически.
348. #+(2) *Echinochloa crusgalli* (L.) P. Beauv. – Берега водоёмов, Различные нарушенные местообитания. Часто.
349. *Elymus caninus* (L.) L. – Опушки. Спорадически.
350. *Elymus repens* (L.) Gould (*Elytrigia repens* (L.) Nevski) – Луга, газоны, различные нарушенные местообитания. Очень часто.
351. *Festuca pratensis* Huds. – Луга, газоны. Часто.
352. *Festuca rubra* L. – Луга. Спорадически.

353. *Glyceria notata* Chevall. – Берега водоёмов, сырые канавы. Спорадически.
354. #+(1) *Hordeum jubatum* L. – Вытаптываемые участки в городской черте. Спорадически.
355. *Koeleria cristata* (L.) Pers. – Остепнённые луга. Очень редко.
356. #+(4) *Lolium perenne* L. – Газоны, обочины дорог. Спорадически.
357. *Melica nutans* L. – Участки широколиственного леса. Спорадически.
358. *Milium effusum* L. – Сосновые леса. Спорадически.
359. # *Panicum miliaceum* L. – Различные нарушенные местообитания. Редко.
360. *Phalaris arundinacea* L. (*Phalaroides arundinacea* (L.) Rauschert) – Берега водоёмов. Спорадически.
361. *Phleum pratense* L. – Луга, газоны. Часто.
362. *Phragmites australis* (Cav.) Steud. – Берега водоёмов. Часто.
363. *Poa angustifolia* L. – Луга, газоны, различные нарушенные местообитания. Часто.
364. *Poa annua* L. – Вытаптываемые местообитания, газоны. Спорадически.
365. *Poa compressa* L. – Железнодорожные пути. Редко.
366. *Poa nemoralis* L. – Участки широколиственного леса. Редко.
367. *Poa palustris* L. – Сырые луга. Редко.
368. *Poa pratensis* L. – Луга, газоны. Часто.
369. *Poa trivialis* L. – Сырые луга. Редко.
370. #+(4) *Puccinellia distans* (Jacq.) Parl. – Обочины автомобильных дорог, вытаптываемые участки в городской черте, участки с антропогенным засолением. Спорадически.
371. # *Secale cereale* L. – Обочины дорог. Редко.
372. #+(3) *Setaria pumila* (Poir.) Schult. – Различные нарушенные местообитания. Спорадически.
373. #+(3) *Setaria viridis* (L.) P. Beauv. – Различные нарушенные местообитания. Часто.
374. # *Triticum aestivum* L. – Обочины автомобильных дорог. Редко.

Polemoniaceae Juss.

375. #+(2) *Collomia linearis* Nutt. – Железнодорожные пути. Очень редко.
376. # *Phlox paniculata* L. – Заброшенные садово-огородные участки. Очень редко.
377. *Polemonium caeruleum* L. – Сырые луга. Очень редко.

Polygalaceae Hoffmanns. et Link

378. *Polygala comosa* Schkuhr. – Луга. Очень редко.

Polygonaceae Juss.

379. # *Fallopia convolvulus* (L.) A. Love. – Различные нарушенные местообитания. Часто.
380. *Persicaria amphibia* (L.) Delarbre – Берега водоёмов. Редко.
381. *Persicaria hydropiper* (L.) Delarbre – Берега водоёмов. Спорадически.
382. *Persicaria lapathifolia* (L.) Delarbre – Берега водоёмов, различные нарушенные местообитания. Спорадически.
383. *Persicaria maculata* (Sibth.) Gray – Луга. Редко.
384. # *Polygonum arenastrum* Vogeau. – Вытаптываемые местообитания. Спорадически.
385. # *Polygonum aviculare* L. – Вытаптываемые местообитания, газоны, различные нарушенные местообитания. Очень часто.
386. *Rumex acetosa* L. – Опушки. Очень редко.
387. *Rumex acetosella* L. – Луга. Редко.
388. *Rumex confertus* Willd. – Луга. Спорадически.
389. *Rumex crispus* L. – Различные нарушенные местообитания, луга. Спорадически.
390. *Rumex hydrolapathum* Huds. – Берега водоёмов. Редко.
391. *Rumex pseudonatronatus* (Vorb. Murb.) – Участки с антропогенным засолением. Очень редко.
392. *Rumex thyrsiflorus* Fingerh. – Участки с антропогенным засолением. Очень редко.

Portulacaceae Juss.

393. #+(3) *Portulaca oleracea* L. – Цветники. Редко.

Potamogetonaceae Bercht. et J. Presl

394. *Potamogeton pectinatus* L. – Различные водоемы. Очень редко.

Primulaceae Batsch ex Borkh.

395. *Lysimachia nummularia* L. – Луга. Спорадически.
396. *Lysimachia vulgaris* L. – Сырые луга, берега водоёмов. Спорадически.
397. *Naumburgia thyrsoflora* (L.) Rchb. – Берега водоёмов, сырые канавы. Редко.
398. *Primula macrocalyx* Bunge – Сосновые леса, участки широколиственного леса. Редко.

Ranunculaceae Juss.

399. *Actaea spicata* L. – Сосновые леса. Редко.
400. *Anemonoides ranunculoides* (L.) Holub – Сосновые леса, участки широколиственного леса. Очень редко.
401. # *Aquilegia vulgaris* L. – Зброшенныe садово-огородные участки и палисадники. Редко.
402. # *Delphinium consolida* L. (*Consolida regalis* S.F. Gray.) – Различные нарушенные местообитания. Спорадически.
403. # *Delphinium* × *cultorum* Voss. – Зброшенныe садово-огородные участки. Очень редко.
404. *Ficaria verna* Huds. – Участки широколиственного леса. Очень редко.
405. *Ranunculus acris* L. – Луга. Спорадически.
406. *Ranunculus polyanthemus* L. – Луга. Редко.
407. *Ranunculus repens* L. – Сырые луга, канавы. Редко.

Rhamnaceae Juss.

408. *Frangula alnus* Mill. – Сосновые леса. Редко.

Rosaceae Juss.

409. *Agrimonia eupatoria* L. s.l. (incl. *A. asiatica* Juz.) – Луга, опушки. Часто.
410. *Alchemilla vulgaris* L. s.l. – Луга. Редко.
411. #+(4) *Amelanchier alnifolia* (Nutt.) Nutt. ex M. Roem. – Зброшенныe садово-огородные участки. Спорадически.
412. #+(2) *Amelanchier spicata* (Lam.) K. Koch – Сосновые леса. Спорадически.
413. *Argentina anserina* (L.) Rydb. (*Potentilla anserina* L.) – Сырые луга, нарушенные местообитания. Часто.
414. # × *Sorbaronia fallax* (C.K. Schneid.) C.K. Schneid. (*Aronia mitschurinii* A.K. Skvortsov et Yu.K. Maitulina) – Зброшенныe садово-огородные участки. Спорадически.
415. # *Cotoneaster acutifolius* Turcz. (*C. lucidus* Schlecht.) – Сосновые леса. Спорадически.
416. *Filipendula ulmaria* (L.) Maxim. – Сырые луга. Спорадически.
417. *Filipendula vulgaris* Moench – Остепненные луга, Сосновые леса. Спорадически.
418. # *Fragaria* × *ananassa* Duchesne – Зброшенныe садово-огородные участки. Спорадически.
419. *Fragaria vesca* L. – Сосновые леса. Редко.
420. *Fragaria viridis* Weston – Луга. Спорадически.
421. *Geum aleppicum* Jacq. – Нарушенные теневые местообитания, луга. Спорадически.
422. *Geum rivale* L. – Сырые луга. Спорадически.
423. *Geum urbanum* L. – Нарушенные теневые местообитания, луга, леса. Часто.
424. # *Malus baccata* (L.) Borkh. – Зброшенныe садово-огородные участки. Спорадически.
425. #+(4) *Malus domestica* (Suckow) Borkh. – Зброшенныe садово-огородные участки. Спорадически.
426. *Prunus padus* L. (*Padus avium* Mill.) – Сосновые леса. Редко.
427. # *Prunus virginiana* L. (*Padus virginiana* (L.) Mill.) – Зброшенныe садово-огородные участки. Спорадически.
428. # *Physocarpus opulifolius* (L.) Maxim. – Зброшенныe садово-огородные участки. Спорадически.
429. *Potentilla argentea* L. – Луга, Различные нарушенные местообитания. Часто.
430. *Potentilla erecta* (L.) Raeusch. – Сосновые леса. Редко.
431. *Potentilla norvegica* L. – Обочины дорог. Редко.
432. # *Prunus spinosa* L. – Зброшенныe садово-огородные участки. Спорадически.

433. *Rosa cinnamomea* L. (*R. majalis* Herrm.) – Опушки, Сосновые леса. Редко.
434. *Rosa glabrifolia* C.A. Mey. ex Rupr. – Опушки, Сосновые леса. Очень редко.
435. #+(4) *Rosa rugosa* Thunb. – Зброшенные садово-огородные участки. Редко.
436. *Rubus caesius* L. – Берега водоёмов, теневые нарушенные местообитания. Спорадически.
437. *Rubus idaeus* L. – Зброшенные садово-огородные участки. Спорадически.
438. *Rubus saxatilis* L. – Сосновые леса, участки широколиственного леса. Спорадически.
439. *Sanguisorba officinalis* L. – Луга. Спорадически.
440. # *Sorbaria sorbifolia* (L.) A. Braun – Зброшенные садово-огородные участки, Сосновые леса. Спорадически.
441. *Sorbus aucuparia* L. – Городские лесонасаждения, Сосновые леса. Спорадически.

Rubiaceae Juss.

442. *Asperula tinctoria* L. (*Galium tinctorium* (L.) Scop.) – Сосновые леса. Спорадически.
443. *Galium album* Mill. – Луга. Спорадически.
444. *Galium aparine* L. – Различные нарушенные местообитания, луга. Часто.
445. *Galium boreale* L. – Луга. Редко.
446. *Galium mollugo* L. – Луга. Спорадически.
447. *Galium palustre* L. – Сырые луга. Редко.

Salicaceae Mirb.

448. #+(4) *Populus balsamifera* L. – Городские лесонасаждения, различные нарушенные местообитания, городские лесонасаждения. Спорадически.
449. *Populus* × *sibirica* G.V. Krylov et G.V. Grig. ex A.K. Skvortsov – Городские лесонасаждения, различные нарушенные местообитания, городские лесонасаждения. Спорадически.
450. *Populus suaveolens* Fisch. – Городские лесонасаждения, различные нарушенные местообитания, городские лесонасаждения. Спорадически.
451. *Populus tremula* L. – Участки широколиственного леса. Редко.
452. *Salix alba* L. – Берега водоёмов. Редко.
453. *Salix caprea* L. – Сосновые леса, опушки. Спорадически.
454. *Salix cinerea* L. – Зболоченные местообитания. Спорадически.
455. *Salix triandra* L. – Берега водоёмов. Редко.
456. *Salix viminalis* L. – Берега водоёмов. Редко.

Sapindaceae Juss.

457. #+(1) *Acer negundo* L. – Наруженные местообитания, железнодорожные откосы, сосновый бор (в подлеске). Часто.
458. *Acer platanoides* L. – Городские лесонасаждения, лесные массивы. Спорадически.

Scrophulariaceae Juss.

459. *Scrophularia nodosa* L. – Участки широколиственного леса. Спорадически.
460. *Verbascum lychnitis* L. – Луга, различные нарушенные местообитания. Спорадически.
461. *Verbascum thapsus* L. – Железнодорожные откосы. Спорадически.

Solanaceae Juss.

462. # *Alkekengi officinarum* Moench (*Physalis alkekengi* L.) – Зброшенные садово-огородные участки. Спорадически.
463. # *Hyoscyamus niger* L. – Различные нарушенные местообитания. Редко.
464. *Solanum dulcamara* L. – Берега водоёмов. Редко.
465. # *Solanum nigrum* L. – Различные нарушенные местообитания. Редко.
466. # *Solanum tuberosum* L. – Зброшенные садово-огородные участки, свалки мусора. Редко.

Thymelaeaceae Juss.

467. *Daphne mezereum* L. – Сосновые леса. Редко.

Typhaceae Juss.

468. *Sparganium erectum* L. – Берега водоемов. Очень редко.
469. *Typha angustifolia* L. – Берега водоёмов. Редко.
470. *Typha latifolia* L. – Берега водоёмов. Редко.

Ulmaceae Mirb.

471. *Ulmus glabra* Huds. – Участки широколиственного леса. Редко.
472. *Ulmus laevis* Pall. – Участки широколиственного леса. Редко.

Urticaceae Juss.

473. *Urtica dioica* L. – Различные нарушенные местообитания. Очень часто.
474. # *Urtica urens* L. – Различные нарушенные местообитания. Редко.

Viburnaceae Raf.

475. *Viburnum opulus* L. – Заброшенные садово-огородные участки. Редко.

Violaceae Batsch

476. # *Viola arvensis* Murray – Различные нарушенные местообитания. Спорадически.
477. *Viola canina* L. – Сырые луга. Редко.
478. *Viola collina* Besser – Опушки, Сосновые леса. Редко.
479. *Viola hirta* L. – Опушки, Сосновые леса. Редко.
480. *Viola tricolor* L. – Луга. Редко.

Vitaceae Juss.

481. #+(4) *Parthenocissus quinquefolia* (L.) Planch. – Заброшенные садово-огородные участки. Спорадически.

ОБСУЖДЕНИЕ И ЗАКЛЮЧЕНИЕ

Проведённое исследование урбанофлоры города Нефтекамск позволило выявить 481 вид сосудистых растений из 77 семейств и 301 рода. Анализ флоры показал значительную долю чужеродного компонента – 152 вида или 31.6%, что характерно для многих урбанофлор. Среди чужеродных видов отмечено 44 инвазионных вида, представляющих потенциальную угрозу для местных экосистем и здоровья человека. Из них 8 видов имеют первый статус, 9 видов – второй, 12 видов – третий, 15 видов – четвертый.

По сравнению с другими городскими флорами Предуралья Республики Башкортостан (Golovanov, Abramova, 2014a, 2014b; Golovanov et al., 2015; Golovanov et al., 2017; Golovanov, 2018), такими как Стерлитамак (695 видов), Салават (711 видов), Мелеуз (634 вида), Ишимбай (672 вида) и Кумертау (660 видов), флора Нефтекамска обладает меньшим видовым богатством. Вероятно, это связано с отсутствием значимых для региона транспортных магистралей (автодорог федерального значения, крупных железнодорожных станций), являющихся одними из основных векторов заноса чужеродных видов растений. А также меньшим разнообразием естественных местообитаний, например, водных и прибрежно-водных и др., являющихся прибежищами видов природной фракции урбанофлоры.

Среди наиболее часто встречающихся на территории города инвазионных видов отмечаются: *Acer negundo*, *Erigeron canadensis*, *Heracleum sosnowskyi*, *Hordeum jubatum*, *Impatiens glandulifera*, *Lupinus polyphyllus*, *Solidago canadensis*, *S. gigantea*. Особого внимания и контроля требует распространение *Heracleum sosnowskyi*, являющегося одним из наиболее агрессивных инвазионных видов, для которого в пределах города уже отмечено несколько локалитетов: пойма р. Березовка, д. Крым-Сараево, необходим мониторинг за распространением вида по путям сообщения.

Среди участков естественной растительности в пределах границ города выделяются сосновые леса на древних песчаных террасах р. Кама, расположенные в его западной половине. Они служат прибежищами комплекса бореальных и неморальных видов, достаточно часто в сочетании с лугово-степными растениями. В подобных местообитаниях были обнаружены локалитеты редких и нуждающихся в охране видов растений, включенных в региональную и федеральную Красные книги: *Astragalus arenarius* и *Neottianthe cucullata*. Для сохранения

популяций данных видов растений в городской черте необходимо применение специальных мер охраны. Одним из подходов к их сохранению может стать маркировка мест их произрастания с организацией сети экологических троп. Учитывая уникальность сосновых лесов города, а также их высокую рекреационную значимость следует снизить и перераспределить антропогенную нагрузку в местах наибольшей сохранности природных ценозов, провести контроль за распространением ряда инвазионных видов растений, таких как: *Acer negundo* и *Amelanchier spicata*.

БЛАГОДАРНОСТИ

Исследование выполнено при поддержке Российского научного фонда № 25-14-20076 и в рамках темы № FMRS-2025-0018 «Биологическое разнообразие растительных ресурсов России: состояние, динамика, экология видов и сообществ, сохранение генофонда, проблемы интродукции, воспроизводства и неистощительного использования».

СПИСОК ЛИТЕРАТУРЫ

- [Abramova et al.] Абрамова Л.М., Голованов Я.М., Мулдашев А.А. 2021. Черная книга флоры Республики Башкортостан. М. 174 с.
- [Administratsiya...] Администрация городского округа г. Нефтекамск. Официальный сайт. <https://neftcity.ru/index.php?dn=articleetto=artetid=1> (Дата обращения: 17.12.2025).
- [Czerепанов] Черепанов С.К. 1995. Сосудистые растения России и сопредельных государств (в пределах бывшего СССР). СПб. 992 с.
- [Golovanov] Голованов Я.М. 2018. Урбанофлора города Салават (Республика Башкортостан). — Фиторазнообразии Восточной Европы. 12(3):160–207.
- [Golovanov, Abramova] Голованов Я.М., Абрамова Л.М. 2014 а. Флора города Мелеуз (Республика Башкортостан). — Фиторазнообразии Восточной Европы. 8(1): 79–120.
- [Golovanov, Abramova] Голованов Я.М., Абрамова Л.М. 2014 б. Флора города Ишимбай (Республика Башкортостан). — Фиторазнообразии Восточной Европы. 8(2): 14–56.
- [Golovanov et al.] Голованов Я.М., Петров С.С., Хусаинова С.А. 2017. Урбанофлора г. Стерлитамака (Республика Башкортостан). — Фиторазнообразии Восточной Европы. 9(4): 27–74.
- [Golovanov et al.] Голованов Я.М., Хусаинова С.А., Мулдашев А.А. 2015. Урбанофлора Кумертау (Республика Башкортостан). — Фиторазнообразии Восточной Европы. 9(3): 77–119.
- [Kadilnikov] Кадильников И.П., Цветаев А.А., Смирнова Е.С., Хисматов М.Ф. 2005. Физико-географическое районирование Башкирской АССР. Уфа. 212 с.
- [Khusainov, Khusainova] Хусаинов А.Ф., Хусаинова С.А. 2012. Анализ адвентивного компонента флоры города Учалы (Республика Башкортостан). — В кн.: Проблемы изучения адвентивной и синантропной флор России и стран ближнего зарубежья: материалы IV междунар. науч. конф. Ижевск. С. 218–222.
- [Krasnaya...] Красная книга Республики Башкортостан. Т. 1. Растения и грибы. 2021. М. 392 с.
- [Krasnaya ...] Красная книга Российской Федерации. Растения и грибы. 2024. М. 944 с.
- [Kulikov] Куликов П.В. 2005. Конспект флоры Челябинской области (сосудистые растения). Екатеринбург. 537 с.
- [Maevskii] Маевский П.Ф. 2014. Флора средней полосы европейской части России. М. 635 с.
- [Muldashev et al.] Мулдашев А.А., Абрамова Л.М., Голованов Я.М. 2017. Конспект адвентивных видов растений Республики Башкортостан. Уфа. 168 с.
- [Notov] Нотов А.А. 2009. Адвентивный компонент флоры Тверской области: динамика состава и структуры. Тверь. 473 с.
- POWO: Plants of the World Online. 2026. <https://powo.science.kew.org/> (Дата обращения: 10.01.2026).
- [Tarasova] Тарасова Е.М. 2007. Флора Вятского края. Ч. 1. Сосудистые растения. Киров. 440 с.
- [Zhudova] Жудова П. П. Геоботаническое районирование Башкирской АССР. Уфа, 1966. 123 с.

URBAN FLORA OF THE CITY OF NEFTEKAMSK (REPUBLIC OF BASHKORTOSTAN)

© 2026 Ya.M. Golovanov*, D.R. Rogozhnikova**, S.I. Gladkikh***

South Ural Botanical Garden-Institute of the Ufa Federal Research Center of RAS

195-3, Mendeleev Str., Ufa, 450080, Russia

** e-mail: jaro1986@gmail.ru*

*** e-mail: artemida.-diana@mail.ru*

**** e-mail: work@sgladkikh.ru*

Abstract. The article presents the results of an inventory of the flora of vascular plants in the town of Neftekamsk (Republic of Bashkortostan), conducted in 2018–2025. In the study area, 481 species of vascular plants from 77 families and 301 genus were identified. Of these, 152 are alien species, including 44 invasive species that pose a potential threat to local ecosystems and human health. The compiled flora summary will serve as the basis for organizing environmental monitoring, developing biodiversity conservation measures and controlling the spread of invasive species in urbanization conditions.

Keywords: Republic of Bashkortostan, Southern Urals, Neftekamsk, urban flora.

Submitted: 16.01.2026. **Accepted for publication:** 15.05.2026.

For citation: Golovanov Ya.M., Rogozhnikova D.R., Gladkikh S.I. 2026. Urban flora of the city of Neftekamsk (Republic of Bashkortostan). — *Phytodiversity of Eastern Europe*. 20(2): 22–40. DOI: 10.24412/2072-8816-2026-20-2-22-40

ACKNOWLEDGEMENTS

The study was supported by the Russian Science Foundation, project No. 25-14-20076, and the topic No. FMRS-2025-0018, "Biological Diversity of Russia's Plant Resources: Status, Dynamics, Ecology of Species and Communities, Conservation of the Gene Pool, Problems of Introduction, Reproduction, and Sustainable Use."

REFERENCES

- Abramova L.M., Golovanov Ya.M., Muldashev A.A. 2021. Chernaya kniga flory Respubliki Bashkortostan [The Black Data Book of the Flora of the Republic of Bashkortostan]. Moscow. 174 p. (In Russ.).
- Administratsiya gorodskogo okruga g. Neftekamsk. Ofitsial'nyy sayt [Administration of the city district of Neftekamsk. Official website]. 2025. <https://neftcity.ru/index.php?dn=articleetto=artetid=1> (accessed: 17.12.2025) (In Russ.).
- Czerepanov S.K. 1995. Sosudistyeye rasteniya Rossii i sopredel'nykh gosudarstv (v predelakh byvshego SSSR) [Vascular plants of Russia and adjacent states (within the former USSR)]. Saint Petersburg. 992 p. (In Russ.).
- Golovanov Ya.M. 2018. Urbanoflora goroda Salavat (Respublika Bashkortostan) [The Urban flora of the Salavat town (Republic of Bashkortostan)]. — *Fitoraznoobrazie Vostochnoj Evropy*. 12.(3):160–207 (In Russ.).
- Golovanov Ya.M., Abramova L.M. 2014 a. Flora goroda Meleuz (Respublika Bashkortostan) [Urban flora of the Salavat town of Meleuz town (Republic of Bashkortostan)]. — *Fitoraznoobrazie Vostochnoj Evropy*. 8(1): 79–120 (In Russ.).
- Golovanov Ya.M., Abramova L.M. 2014 b. Flora goroda Ishimbay (Respublika Bashkortostan) [Urban flora of the Salavat town of Ishimbay town (Republic of Bashkortostan)]. — *Fitoraznoobrazie Vostochnoj Evropy*. 8(2): 14–56 (In Russ.).
- Golovanov Ya.M., Khusainova S.A., Muldashev A.A. 2015. Urbanoflora Kumertau (Respublika Bashkortostan). [Urban flora of Kumertau town (Republic of Bashkortostan)]. — *Fitoraznoobrazie Vostochnoj Evropy*. 9(3):77–119 (In Russ.).

Golovanov Ya.M., Petrov S.S., Khusainova S.A. 2017. Urbanoflora g. Sterlitamaka (Respublika Bashkortostan). [The urban flora of Sterlitamak town (Republic of Bashkortostan)]. — *Fitoraznoobrazie Vostochnoj Evropy*. 9(4): 27–74 (In Russ.).

Kadilnikov I.P., Tsvetaev A.A., Smirnova E.S., Khismatov M.F. 2005. Fiziko-geograficheskoye rayonirovaniye Bashkirskoy ASSR [Physico-geographical zoning of the Bashkir ASSR]. Ufa. 212 p. (In Russ.).

Khusainov A.F., Khusainova S.A. 2012. Analiz adventivnogo komponenta flory goroda Uchaly (Respublika Bashkortostan) [Analysis of the adventive component of the flora of the city of Uchaly (Republic of Bashkortostan)]. — In: *Problemy izucheniya adventivnoy i sinantropnoy flor Rossii i stran blizhnego zarubezh'ya: Materialy IV mezhdunarodnoy nauchnoy konferentsii*. Izhevsk. P. 218–222 (In Russ.).

Krasnaja kniga Respubliki Bashkortostan. T. 1. Rastenija i griby. [Red Data Book of the Republic of Bashkortostan. Volume 1: Plants and Fungi]. 2021. Moscow. 392 p. (In Russ.).

Krasnaja kniga Rossijskoj Federacii. Rastenija i griby. [Red Data Book of the Russian Federation: Plants and Fungi]. 2024. Moscow. 944 p. (In Russ.).

Kulikov P.V. 2005. Konspekt flory Chelyabinskoy oblasti (sosudistyye rasteniya) [Synopsis of the flora of the Chelyabinsk region (vascular plants)]. Yekaterinburg. 537 p. (In Russ.).

Muldashev A.A., Abramova L.M., Golovanov Ya.M. 2017. Konspekt adventivnykh vidov rasteniy Respubliki Bashkortostan [Synopsis of adventive plant species of the Republic of Bashkortostan]. Ufa. 168 p. (In Russ.).

Notov A.A. 2009. Adventivnyy komponent flory Tverskoy oblasti: dinamika sostava i struktury [Adventive component of the flora of the Tver region: dynamics of composition and structure]. Tver. 473 p. (In Russ.).

POWO: Plants of the World Online. 2026. <https://powo.science.kew.org/> (Date of access: 10.01.2026).

Tarasova E.M. 2007. Flora Vyatskogo kraja. Chast' 1. Sosudistyye rasteniya [Flora of the Vyatka region. Part 1. Vascular plants]. Kirov. 440 p. (In Russ.).

Zhudova P. P. 1966. Geobotanicheskoe rajonirovanie Bashkirskoj ASSR [Geobotanical Zoning of the Bashkir ASSR.] Ufa. 123 p.